



HÁSKÓLI ÍSLANDS



RANNSÓKNASETUR Í
BARNA- OG FJÖLSKYLDUVERND

Umönnun ungra barna í Reykjavík

Hluti I: Hvaða foreldrar nýta sér þjónustu
Leikskólasviðs og óskir varðandi hana

Jóhanna Rósa Arnardóttir og Guðný Björk Eydal

Rannsóknasetur í barna- og fjölskylduvernd

unnið fyrir Leikskólasvið Reykjavíkurborgar

© Jóhanna Rósa Arnardóttir og Guðný Björk Eydal 2009

Útgáfuár: Febrúar 2009

Útgefandi: Rannsóknasetur í barna- og fjölskylduvernd
www.rbf.is

Útgáfustaður: Reykjavík

Efnisyfirlit

Myndaskrá.....	4
Samantekt.....	5
1 Inngangur.....	7
2 Aðferð.....	9
3 Þjónusta.....	10
4 Óskir um þjónustu.....	13
5 Staða barna og fjölskyldu.....	15
6 Aðstæður foreldra sem sækja um þjónustutryggingu.....	24
7 Opnar spurningar.....	29
8 Samandregnar niðurstöður.....	35
Viðauki I.....	37
Viðauki II.....	46
Viðauki III.....	56
Viðauki IV.....	57

Myndaskrá

Mynd 1.	Um hvaða þjónustu fyrir barnið sóttir þú um síðast?	10
Mynd 2.	Ef þú sóttir um leikskóla eða dagforeldri, hvað sóttir þú um langan dvalartíma?	10
Mynd 3.	Nýtur barnið nú þjónustu Reykjavíkurborgar?	11
Mynd 4.	Er í gæslu hjá öðrum aðila	11
Mynd 5.	Gæta foreldrar barnsins annarra barna að staðaldri?	12
Mynd 6.	Hvaða þjónustu myndir þú helst kjósa fyrir barnið þitt að loknu fæðingarorlofi?	13
Mynd 7.	Á hvaða aldri telur þú að barnið þitt sé tilbúið að fara í leikskóla?	14
Mynd 8.	Hver er hjúskaparstaða þín?	15
Mynd 9.	Hvert er fæðingarár barnsins?	15
Mynd 10.	Í hvaða pósthúsi er lögheimili barnsins?	16
Mynd 11.	Hverjir búa á lögheimili barnsins?	16
Mynd 12.	Hversu mörg systkini barnsins búa á heimilinu eftir aldri systkina	17
Mynd 13.	Er talað eitthvað annað tungumál en íslenska á heimili barnsins?	17
Mynd 14.	Hafa foreldrar lokið töku fæðingarorlofs?	18
Mynd 15.	Hvernig nýttu móðir/faðir 3 mánaða fæðingarorlof eða munu nýta það	18
Mynd 16.	Hve margar vikur móðir/faðir nýttu eða munu nýta af 12 vikna sameiginlegum fæðingarorlofsrétti	19
Mynd 17.	Atvinnustaða foreldra	19
Mynd 18.	Vinnutími foreldra	20
Mynd 19.	Aðalstarf foreldra	20
Mynd 20.	Atvinnugrein fyrirtækis sem móðir/faðir starfa hjá	21
Mynd 21.	Menntun foreldra	21
Mynd 22.	Hverjar voru heildartekjur þínar í nóvember fyrir skatt?	22
Mynd 23.	Voru tekjur þínar í meðallagi, hærri eða lægri í nóvember en í venjulegum mánuði?	22
Mynd 24.	Hversu miklar voru heildartekjur fjölskyldunnar í síðasta mánuði fyrir skatt?	23
Mynd 25.	Voru tekjur fjölskyldunnar í meðallagi, hærri eða lægri í nóvember en í venjulegum mánuði?	23
Mynd 26.	Fæðingarár barns eftir því hvort sótt var um þjónustutryggingu eða ekki	24
Mynd 27.	Nýtur barnið nú þjónustu Reykjavíkurborgar eftir því hvort sótt var um þjónustutryggingu eða ekki	25
Mynd 28.	Hlutfall svarenda sem sögðust ekki gæta annarra barna að staðaldri eftir því hvort sótt var um þjónustutryggingu eða ekki	25
Mynd 29.	Hlutfall svarenda sem sögðu að talað væri annað tungumál en íslenska á heimilinu eftir því hvort sótt var um þjónustutryggingu eða ekki	26
Mynd 30.	Atvinnustaða móður eftir því hvort sótt var um þjónustutryggingu eða ekki	26
Mynd 31.	Hvernig faðir/móðir nýtti 3 mánaða fæðingarorlof eftir því hvort sótt var um þjónustutryggingu eða ekki	27
Mynd 32.	Hlutfall fedra sem stjórnendur/sérfræðingar og aðrir starfsmenn eftir því hvort þeir sóttu um þjónustutryggingu eða ekki	27
Mynd 33.	Í hvaða atvinnugrein er fyrirtækið sem faðir/stjúpfaðir starfar hjá eftir því hvort sótt var um þjónustutryggingu eða ekki	28

Samantekt

Foreldrar sem sóttu um leikskóla/þjónustutryggingu til Reykjavíkurborgar á síðasta ársfjórðungi 2008 voru beðnir um að veita viðbótarupplýsingar um hvaða þjónusta er þegar nýtt, óskir um þjónustu, aðstæður barna, auk upplýsinga um atvinnustöðu og tekjur. Svarhlutfall var 69%. Meðfylgjandi skýrsla inniheldur almennt yfirlit yfir helstu niðurstöður.

- Þátttakendur voru spurðir um hvaða þjónustu þeir hefðu sótt um fyrir barnið síðast. Um 74% svarenda höfðu sótt um leikskóla hjá Reykjavíkurborg, 50% um þjónustutryggingu, 10% um dagforeldri, 10% um sjálfstætt starfandi leikskóla.
- Meðal þeirra sem sóttu um leikskóla sóttu 87% um vistun allan daginn, 5% um vistun fyrir hádegi, 2% um vistun eftir hádegi og 6% annað.
- Um 25% svarenda sögðu barnið nú nýta þjónustu Reykjavíkurborgar, þar af 11% dagforeldri og 14% leikskóla.
- Meðal svarenda sem nýta nú ekki þjónustu Reykjavíkurborgar og barn er í gæslu hjá öðrum aðila þá sögðu 35% að barnið dveldi hjá ömmu eða afa, um 22% á einkareknum leikskóla, 17% hjá foreldri, 9% hjá dagmóður eða ungbarnaleikskóla, 9% hjá ættingjum og 9% hjá Au-pair.
- Aðeins 1% svarenda sögðust gæta annarra barna en sinna eigin að staðaldri.
- Foreldrar voru spurðir hvaða þjónustu þeir mundu helst kjósa fyrir barnið sitt að loknu fæðingarorlofi. Um 91% svarenda sögðu það mjög eða frekar líklegt að þeir mundu kjósa lengra fæðingarorlof, 81% að þeir mundu kjósa þjónustutryggingu, 69% smábarnaleikskóla/deild, 64% leikskóla, 31% dagforeldri og 9% aðra þjónustu.
- Um 4% svarenda töldu að barnið þeirra væri tilbúið fyrir eins árs aldur að fara í leikskóla, 23% við eins árs aldur, 73% við eins og hálfárs aldur og um 95% við tveggja ára aldur.
- Um 44% svarenda sögðu að barnið sem þeir sóttu um þjónustu fyrir væri fætt árið 2008, 49% árið 2007 en 7% að barnið væri eldra.
- Í 96% tilvika býr móðir á lögheimili barns, 81% faðir og í 60% tilfella voru systkini á heimilinu.
- Um 17% svarenda sögðu að annað tungumál en íslenska væri töluð á heimilinu, af þeim nefndu flestir (36%) að enska væri töluð á heimilinu. Nefnd voru 24 erlend tungumál sem töluð eru á heimilum.
- Um 73% svarenda höfðu lokið töku fæðingarorlofs, mæður í meira mæli en feður. Hlutfallslega fleiri svarendur sögðu móður (83%) en föður (14%) hafa nýtt 12 vikna sameiginlegan fæðingarorlofsrétt.
- Um 24% svarenda sögðu móður og 67% föður vera í fullu starfi. Hlutfallslega fleiri mæður en feður voru í hlutastarfi, heimavinnandi, atvinnulausar, í fæðingarorlofi eða námsmenn.
- Um 68% svarenda sögðu móður og 81% föður vinna dagvinnu. Um 19% svarenda sögðu móður og 12% föður vinna vaktavinnu.
- Um 56% svarenda sögðu móður og 46% föður starfa sem sérfræðing eða stjórnenda. Algengara var að svarendur segðu að feður en mæður starfi við landbúnað, fiskveiðar eða iðnaði. Hlutfallslega fleiri svarendur sögðu mæður en feður starfa í heilbrigðis- og félagsþjónustu og fræðslustarfsemi.
- Um 17% svarenda sögðu móður og 14% föður hafa lokið grunnskólaprófi eða minna, um 17% móður og 12% föður hafa lokið framhaldsskólaprófi, um 9% móður

og 25% föður hafa lokið starfsnámi/iðnnámi og um 49% móður og 45% föður hafa lokið háskólaprófi.

- Um 61% svarenda voru með minna en 200 þúsund í laun fyrir skatt í nóvember, hlutfallslega fleiri mæður en feður. Um 25% höfðu 200-400 þúsund og 15% meira en 400 þúsund í laun fyrir skatt í nóvember, hlutfallslega fleiri feður en mæður. Um 59% svarenda sögðu launin í meðallagi miðað við venjulegan mánuð, um 34% að þau væru lægri og 7% að þau væru hærri.
- Um 48% svarenda sögðu að heildartekjur fjölskyldunnar á mánuði fyrir skatt væru minna en 400 þúsund, um 39% 400-700 þúsund og 13% að þær væru meira en 700 þúsund. Um 62% sögðu fjölskyldutekjurnar vera í meðallagi miðað við venjulegan mánuð, 33% að þær væru lægri og 6% að þær væru hærri en í venjulegum mánuði.
- Samanburður á svarendum sem sóttu um þjónustutryggingu og þeim sem gerðu það ekki sýndi að börn þeirra sem sóttu um þjónustutryggingu eru yngri en hinna og færri nýta þjónustu Reykjavíkurborgar.
- Algengara er að íslenska sé eina tungumálið sem talað er á heimili barnsins meðal svarenda sem sóttu um þjónustutryggingu í samanburði við þá sem sóttu ekki um þjónustutryggingu.
- Þegar litið er til atvinnustöðu, menntunar og annarra þátta sem kannaðir voru sést að meðal svarenda sem sóttu um þjónustutryggingu þá er algengara en meðal hinna að móðir sé ekki í fullu starfi, hún sé heimavinnandi eða atvinnulaus. Auk þess má sjá að hlutfallslega fleiri feður starfa við iðnað, mannvirkjagerð, samgöngur og flutninga en færri sem sérfræðingar eða stjórnendur.

1 Inngangur

Leikskólasvið Reykjavíkurborgar fól Rannsóknasetri í barna- og fjölskylduvernd (RBF) við félagsráðgjafardeild Háskóla Íslands að gera rannsókn á því hvernig umönnunarúrræðum foreldra reykvískra barna er háttað. Samningur um framkvæmd rannsóknarinnar var undirritaður 2. desember 2008.

Rannsóknin er gerð í kjölfar samþykktar leikskólaráðs frá 9. apríl síðastliðnum en þar segir meðal annars að skoða skuli hvernig reykvískir foreldrar haga umönnun barna sinna frá því að fæðingarorlofi sleppir, ástæður fyrir ólíku vali foreldra á þjónustu fyrir börn sín og hvernig foreldrar nýta og upplifa tímabundna þjónustutryggingu. Rannsóknin beinist að því hvernig þjónustutrygging Reykjavíkurborgar nýtist sem stuðningur við foreldra eftir að fæðingarorlofi lýkur og þar til að leikskóladvöl hefst. Kanna skal hverjir nýta sér þjónustutryggingu, af hverju og hvernig þeir verja niðurgreiðslu borgaryfirvalda. Einnig á að kanna hvernig reglur um skiptingu þjónustutryggingar milli foreldra ganga upp og nýtast svo og skoðanir foreldra á reglunum sjálfum.

Rannsóknin skiptist í tvo hluta. Seinni hluti verður framkvæmdur haustið 2009, þegar ár verður liðið frá innleiðingu þjónustutryggingar en þá verður framkvæmd spurningakönnun meðal foreldra í Reykjavík þar sem spurt verður um ofangreind atriði. Markmið með fyrri hluta rannsóknarinnar, sem hér er kynnt, er að afla upplýsinga til viðbótar við þær sem þegar koma fram á umsóknareyðublaði, svo leikskólaráð fái upplýsingar um hvaða hópar foreldra nýta sér hvaða þjónustuúrræði og innsýn í óskir þeirra varðandi þjónustuna. Markmiðið er í fyrsta lagi í að afla upplýsinga um hvernig úrræðið þjónustutrygging hefur verið nýtt á tímabilinu 1. september til 31. desember 2008. Í öðru lagi að afla upplýsinga um hvaða foreldrar nýta sér þjónustutryggingu og í þriðja lagi að afla upplýsinga um hvað einkennir þann hóp foreldra.

Foreldrar voru beðnir um að veita viðbótarupplýsingar um hvaða þjónusta er þegar nýtt, óskir um þjónustu, aðstæður barna, auk upplýsinga um atvinnustöðu og tekjur. Leikskólasvið sendi öllum foreldrum sem sótt höfðu um leikskóla og/eða þjónustutryggingu á tímabilinu 1. september til 31. desember 2008 tölvupóst og báðu þá um að veita ofangreindar upplýsingar til viðbótar við þær upplýsingar sem fram komu á umsóknareyðublaði. Hafa þarf þann fyrirvara við túlkun á niðurstöðum að þeir foreldrar sem sóttu eingöngu um dagforeldri á tímabilinu voru ekki beðnir um viðbótarupplýsingar. Niðurstöðurnar eiga eingöngu við foreldra sem sóttu um leikskóla/þjónustutryggingu.

Meðfylgjandi skýrsla inniheldur almennt yfirlit yfir stöðu foreldra sem sóttu um leikskóla/þjónustutryggingu til Reykjavíkurborgar á síðasta ársfjórðungi 2008, svo sem hvaða þjónustu þau óska eftir fyrir barnið, hvaða þjónustu þau njóta, hver staða þeirra er með tilliti til fjölskylduaðstæðna og atvinnu auk samanburðar milli foreldra sem sóttu um þjónustutryggingu og þeirra sem gerðu það ekki. Skýrslunni er skipt í sjö meginkafla. Í öðrum kafla er rannsóknaraðferðinni lýst. Í þriðja er að sjá hvaða þjónustu foreldrar hafa nýtt fyrir börn sín. Í fjórða kafla um hvaða þjónustu foreldrar óska eftir. Í fimmta kafla eru upplýsingar um foreldra og börnin. Í sjötta kafla er greindur munur á foreldrum sem hafa sótt um þjónustutryggingu í samanburði við þá sem sóttu ekki um hana. Í sjöunda kafla eru athugasemdir sem foreldrar vildu koma á framfæri við

Reykjavíkurborg. Í áttunda kafla eru samandregnar niðurstöður. Í viðaukum er að sjá tíðnitöflur, krosstöflur, spurningar sem lagðar voru fyrir foreldra og umsóknareyðublað á Rafrænni Reykjavík.

2 Aðferð

Foreldrar sækja um leikskóla eða þjónustutryggingu á vef Reykjavíkurborgar sem kallast Rafræn Reykjavík. Þýðið í þessari rannsókn eru allir þeir sem sóttu um leikskóla eða þjónustutryggingu á tímabilinu 1.09-31.12 2008 og sem höfðu virk netföng. Leikskólasvið sá um að afla upplýsinganna og hafa samskipti við foreldra. Beiðni þar að lútandi var send á netföng umsækjenda og foreldrar beðnir um að svara rafrænt nokkrum spurningum. Gagnasöfnun fór fram á tímabilinu 13.01-1.02 2009. Alls svöruðu 474 foreldrar. Þegar frá eru dregin óvirk netföng þá er svörun 69% (sjá töflu 1).

Tafla 1. Svörun

	Fjöldi	Hlutfall
Svörun	474	69,3
Svöruðu ekki	211	30,7
Þýði	684	100,0
Óvirk netföng	19	
Fjöldi umsókna	703	

Tafla 2. Hver svarar?

	Fjöldi	Hlutfall	Hlutfall sem svara
Móðir	383	80,8	80,8
Faðir	91	19,2	19,2
Samtals	474	100,0	100,0

Í 81% tilvika svaraði móðir barns en 19% tilvika faðir (sjá töflu 2). Um 12% svarenda voru á aldrinum 18-24 ára, 36% 25-30 ára, 27% 31-35 ára og 25% voru 36 ára eða eldri (sjá töflu 3).

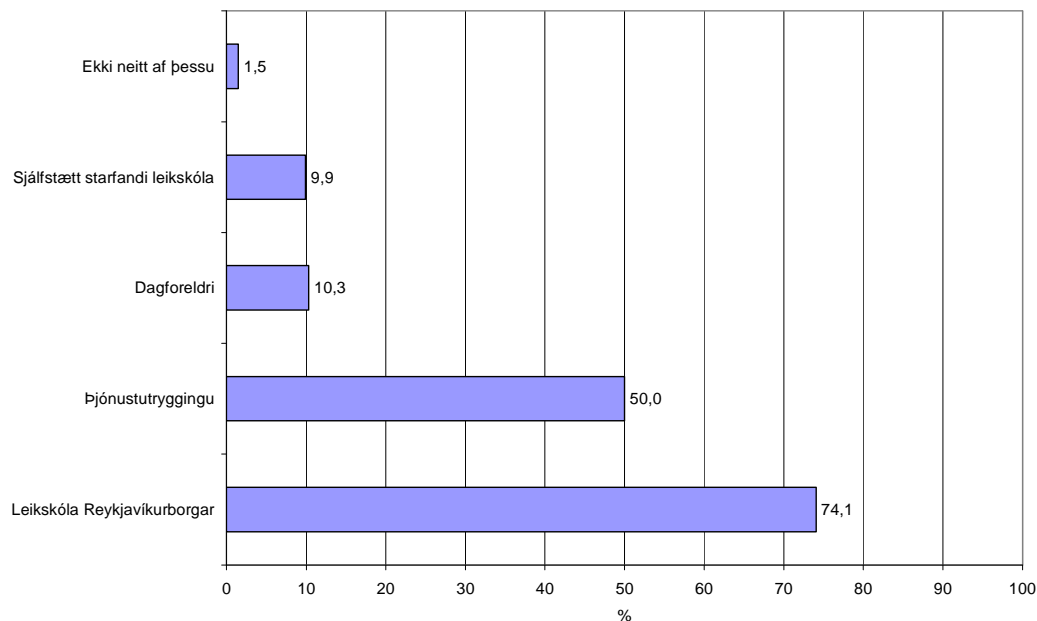
Tafla 3. Aldur svarenda

	Fjöldi	Hlutfall	Hlutfall sem svara
18-24 ára	56	11,8	11,9
25-30 ára	170	35,9	36,1
31-35 ára	129	27,2	27,4
36 ára og eldri	116	24,5	24,6
Alls	471	99,4	100,0
Svara ekki	3	0,6	
Samtals	474	100,0	

Almennt yfirlit yfir niðurstöður eru birtar í tíðnitöflum (sjá viðauka I). Við ítarlegri greiningu gagna eftir því hvort foreldrar sóttu um þjónustutryggingu eða ekki (sjá viðauka II) eru niðurstöður birtar í krosstöflum og þá er marktektarprófið kí-kvaðrat notað til þess að greina hvort tölfræðilega marktækur munur sé á milli þessara hópa. Þegar $p < 0,05$ þá er hægt að segja með 95% vissu að sá munur sem kemur fram meðal svarenda sé einnig til staðar í þýði, eða þeim foreldrum sem sóttu um leikskóla og/eða þjónustutryggingu á tímabilinu 1. september til 31. desember 2008 í Reykjavík. P-gildið má sjá undir hverri töflu.

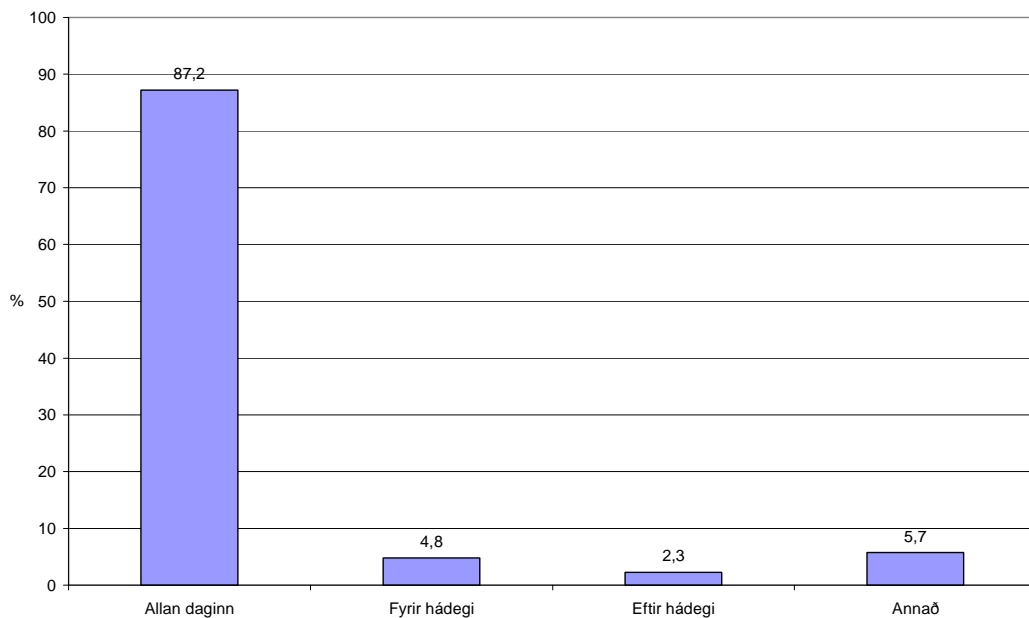
3 Þjónusta

Þátttakendur voru spurðir um hvaða þjónustu þeir sóttu um fyrir barnið síðast (sjá mynd 1).



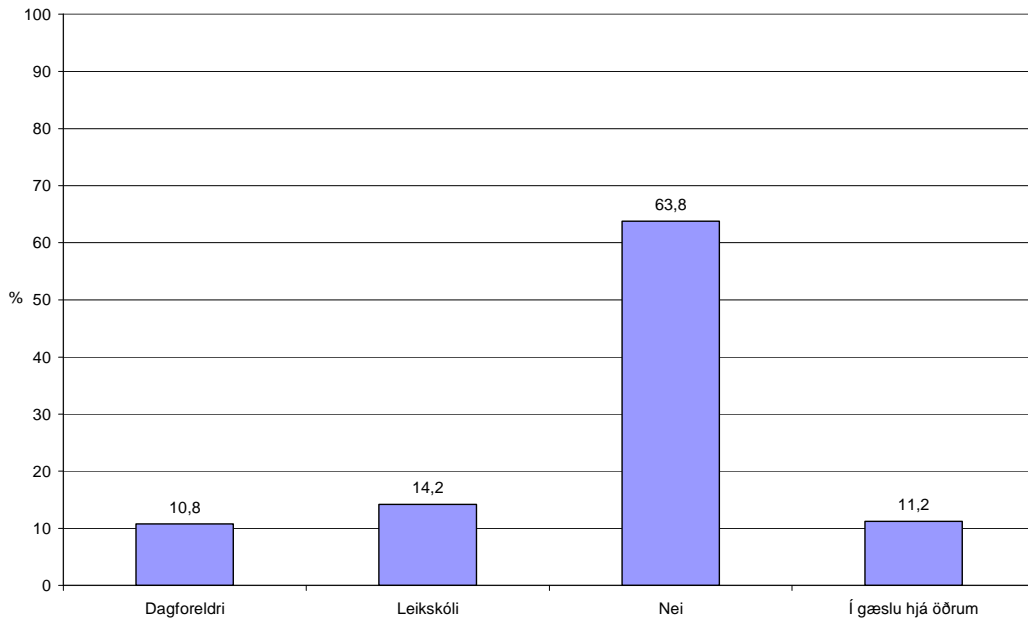
Mynd 1. Um hvaða þjónustu fyrir barnið sóttir þú um síðast?

Flestir eða 74% foreldra höfðu sótt um leikskóla hjá Reykjavíkurborg, 50% um þjónustutryggingu, 10% um dagforeldri, 10% um sjálfstætt starfandi leikskóla en 1% ekki um neitt af þessu (sjá mynd 1).



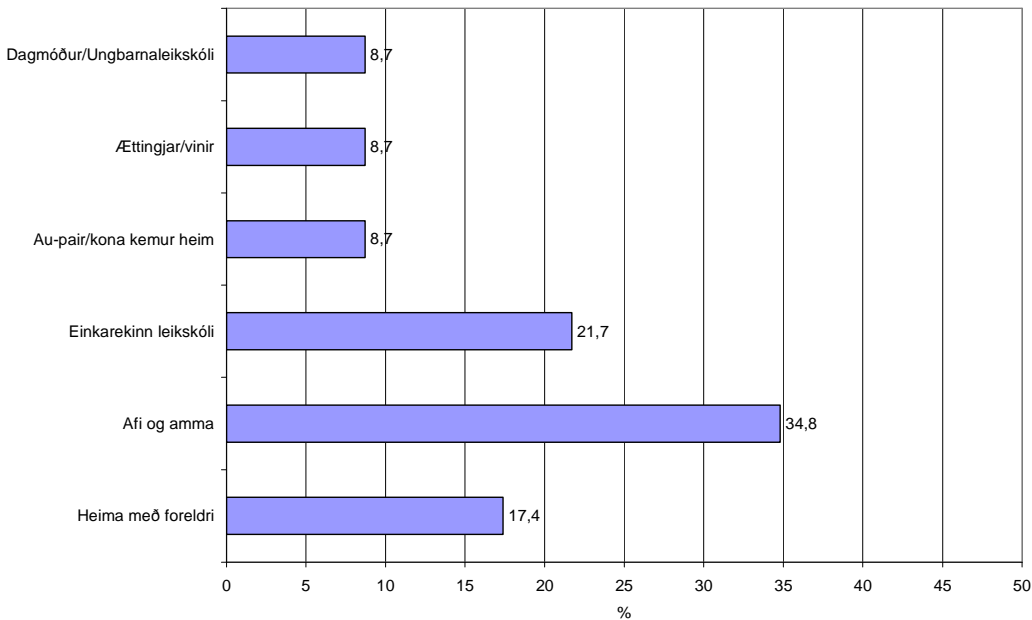
Mynd 2. Ef þú sóttir um leikskóla eða dagforeldri, hvað sóttir þú um langan dvalartíma?

Meðal þeirra sem sóttu um leikskóla eða dagforeldri sóttu 87% um vistun allan daginn, um 5% um vistun fyrir hádegi og 2% um vistun eftir hádegi (sjá mynd 2).



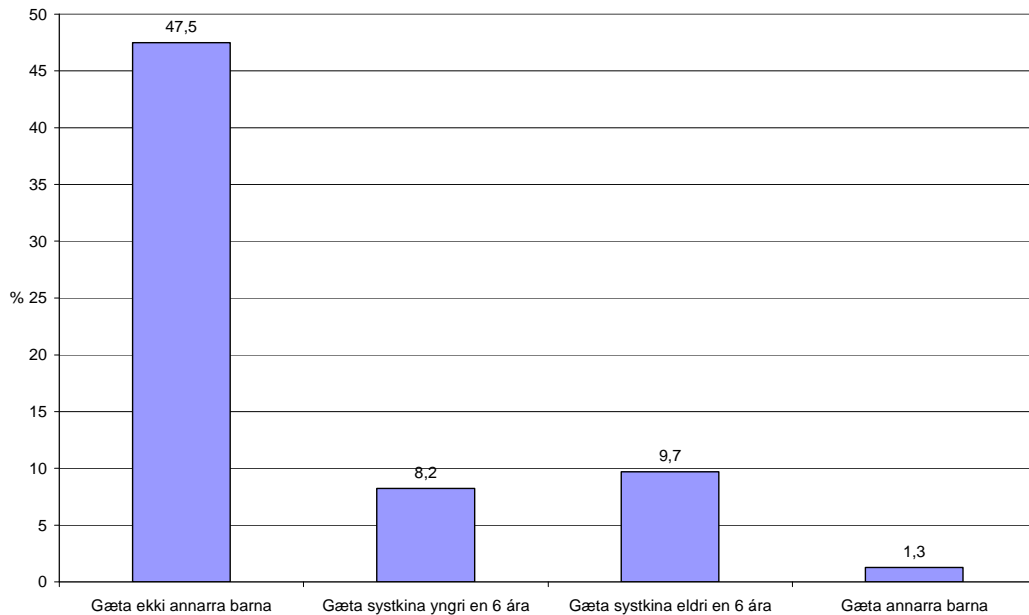
Mynd 3. Nýtur barnið nú þjónustu Reykjavíkurborgar?

Þátttakendur voru spurðir hvort barnið nýti nú þjónustu Reykjavíkurborgar. Um 25% höfðu notið þjónustu Reykjavíkurborgar, það er 11% sögðu barnið hjá dagforeldri og 14% í leikskóla. Um 64% sögðu barnið ekki nýta þjónustu Reykjavíkurborgar og 11% að það væri í gæslu hjá öðrum aðila (sjá mynd 3).



Mynd 4. Er í gæslu hjá öðrum aðila

Meðal svarenda sem sögðu að barnið væri í gæslu hjá öðrum aðila þá sögðu um 35% að barnið dveldi hjá afa eða ömmu, 22% í einkareknum leikskóla, 9% hjá dagmóður/ungbarnaleikskóla, um 17% að foreldri/ar sjá um það, um 9% nefndu ættingja eða vini og um 9% Au-pair (sjá mynd 4).

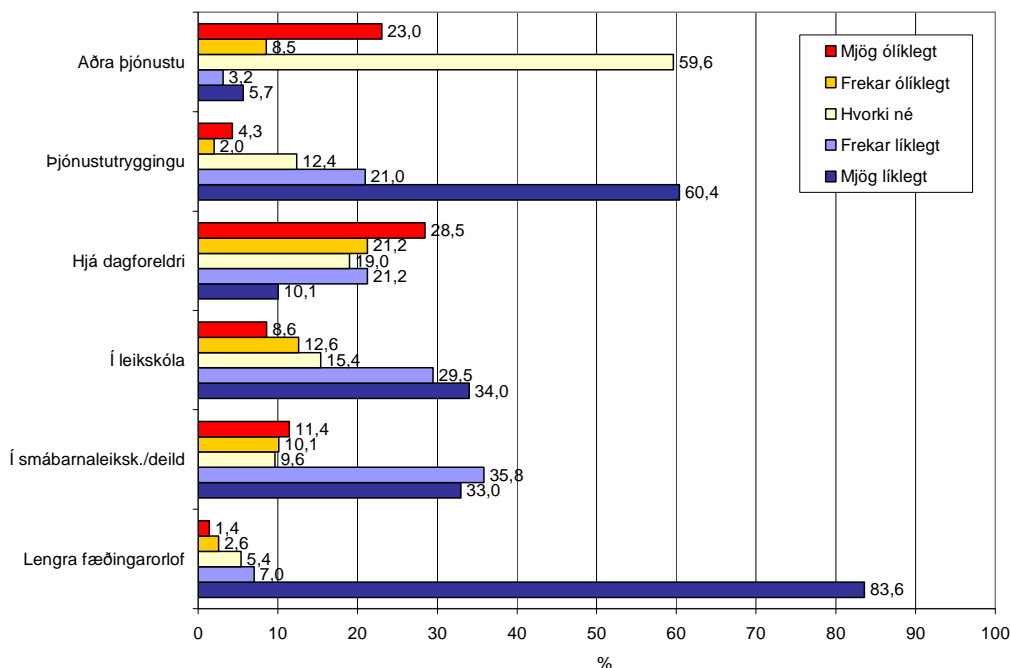


Mynd 5. Gæta foreldrar barnsins annarra barna að staðaldri?

Þátttakendur voru spurðir hvort þeir gættu annarra barna að staðaldri. Tæplega helmingur svarenda sögðust ekki gera það, um 8% sögðust gæta systkina barnsins sem eru yngri en sex ára og um 10% systkina barnsins sem eru eldri en sex ára. Aðeins 1% sögðust gæta annarra barna (sjá mynd 5).

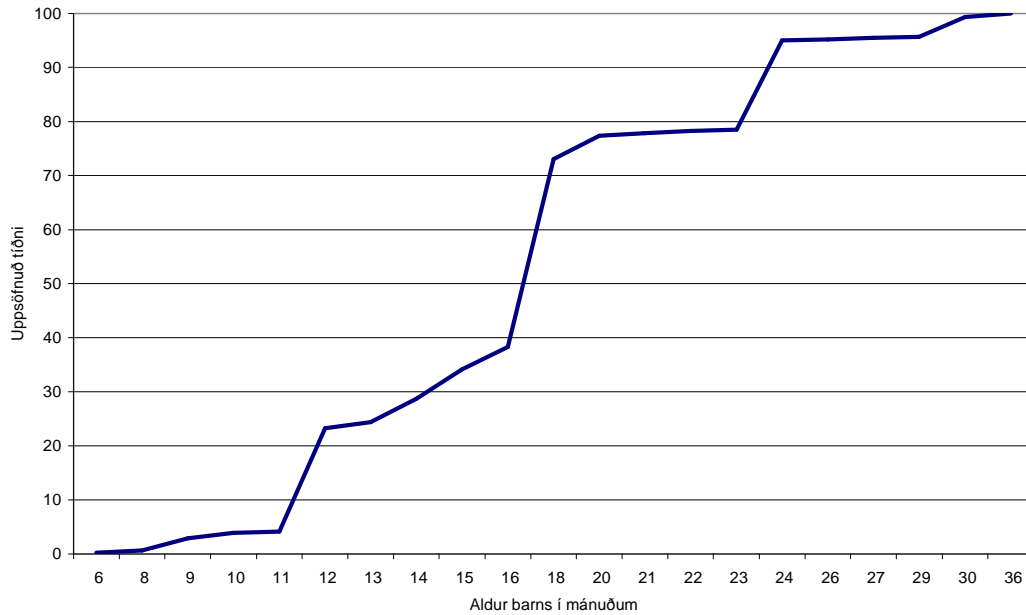
4 Óskir um þjónustu

Foreldrar voru spurðir hvaða þjónustu þeir mundu kjósa fyrir barnið sitt að loknu fæðingarorlofi.



Mynd 6. Hvaða þjónustu myndir þú helst kjósa fyrir barnið þitt að loknu fæðingarorlofi?

Á mynd 6 má sjá að flestir foreldrar mundu kjósa lengra fæðingarorlof eða þjónustutryggingu. Margir mundu kjósa leikskóla eða smábarnaleikskóla en fæstir mundu velja dagforeldri. Um 84% svarenda töldu það mjög líklegt að þeir mundu kjósa lengra fæðingarorlof, um 7% frekar líklegt, um 5% hvorki líklegt né ólíklegt, um 3% frekar ólíklegt og 1% mjög ólíklegt. Um 81% foreldra töldu mjög eða frekar líklegt að þeir mundu kjósa þjónustutryggingu, um 12% hvorki líklegt né ólíklegt, um 6% frekar eða mjög ólíklegt. Um 69% foreldra töldu mjög eða frekar líklega að þeir mundu kjósa smábarnaleikskóla/deild, um 10% hvorki líklegt né ólíklegt og um 22% frekar eða mjög ólíklegt. Um 64% töldu mjög eða frekar líklegt að þeir mundu kjósa leikskóla, 15% hvorki líklegt né ólíklegt, 22% frekar eða mjög ólíklegt. Um 31% svarenda töldu mjög eða frekar líklegt að þeir mundu kjósa dagforeldri, 19% hvorki líklegt né ólíklegt, 50% frekar eða mjög ólíklegt. Um 9% töldu mjög eða frekar líklegt að þeir veldu aðra þjónustu, 60% hvorki líklegt né ólíklegt, 9% frekar ólíklegt og 23% mjög ólíklegt.

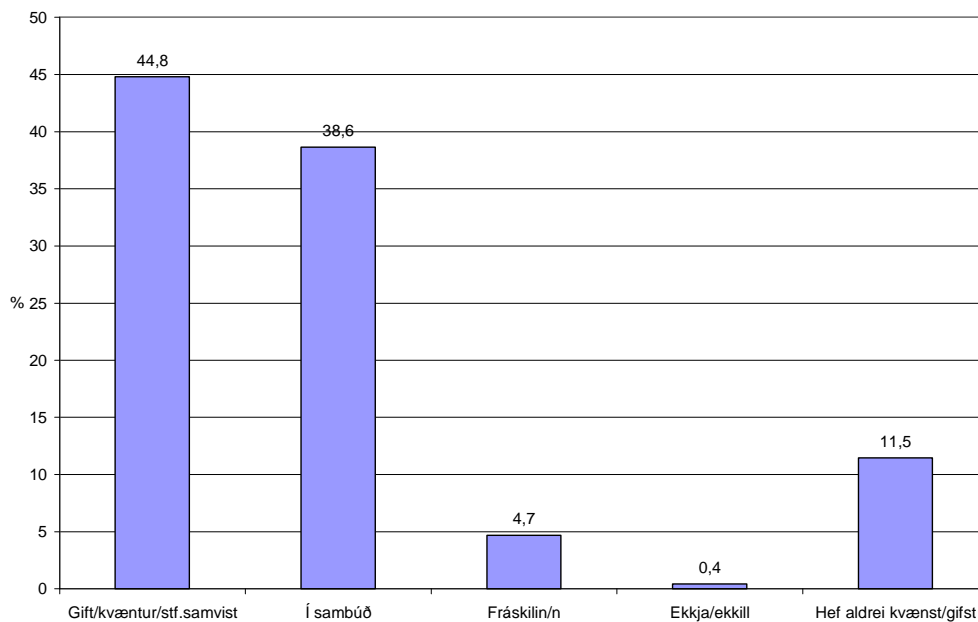


Mynd 7. Á hvaða aldri telur þú að barnið þitt sé tilbúið að fara í leikskóla?

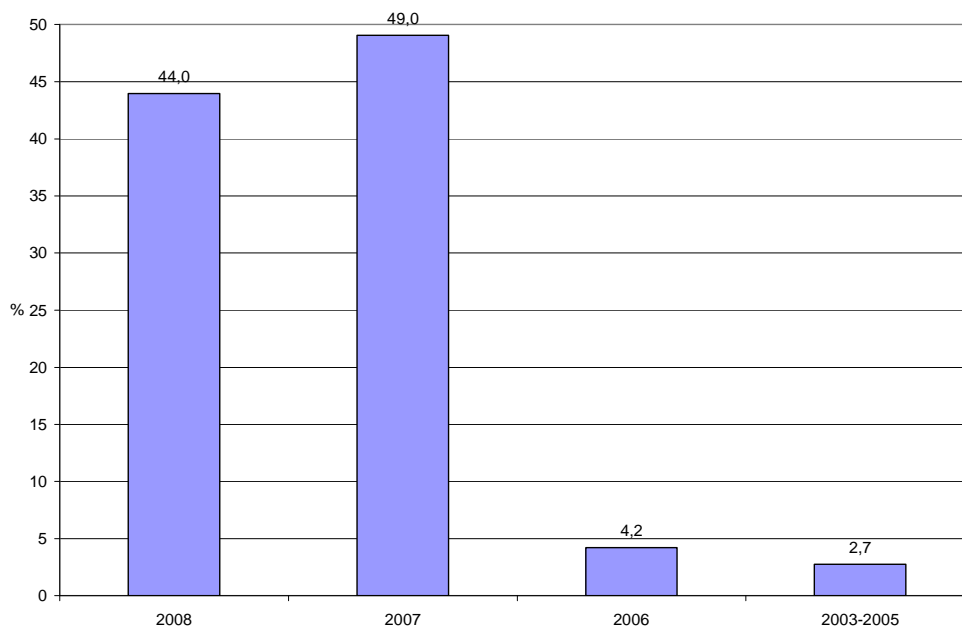
Á mynd 7 má sjá á hvaða aldri foreldrar telja að börnin séu tilbúin að fara í leikskóla. Þetta er sýnt með því að birta uppsafnaða tíðni. Þannig sést að innan við 5% foreldra telja að barnið þeirra sé tilbúið fyrir eins árs aldur að fara í leikskóla. Töluverð breyting verður á 12 mánuði þar sem tæplega fjórðungur foreldra (23%) telur barnið tilbúið fyrir leikskóla, síðan fjölgar foreldrum nokkuð stöðugt. Við 18 mánaða aldur telja um 73% foreldra að barnið sé tilbúið að fara í leikskóla og nánast allir (95%) við tveggja ára aldur. Hér vekur jafnframt athygli að aldurinn eins árs, eins og hálf árs og tveggja ára virðist vera ákveðið viðmið fyrir foreldra til að fara eftir þegar þeir meta hvort barn þeirra sé tilbúið að fara í leikskóla.

5 Staða barna og fjölskyldu

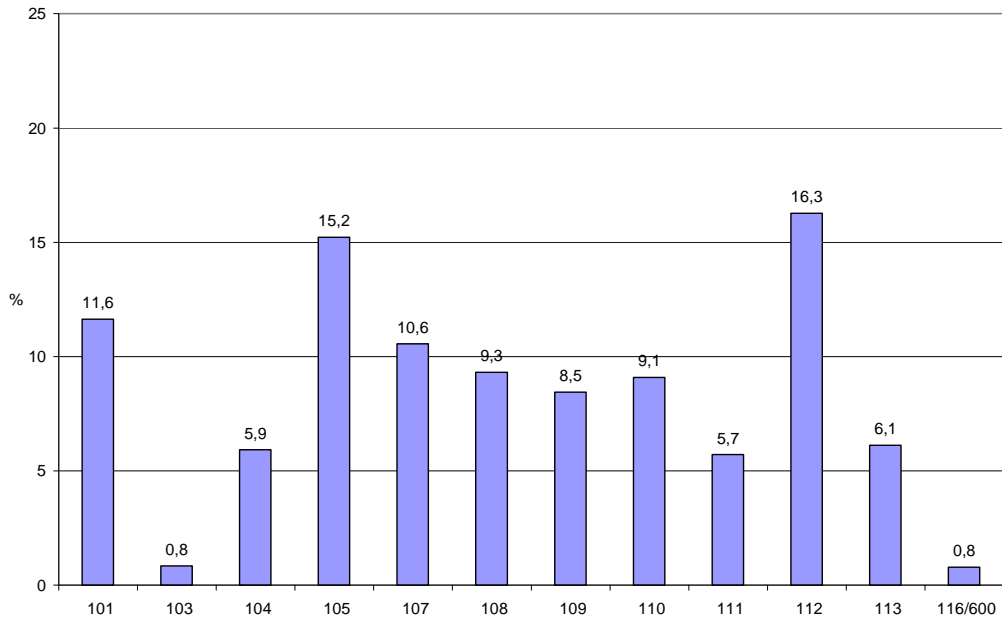
Þátttakendur voru spurðir um hjúskaparstöðu, hverjir búa á lögheimili barns, fjöldi systkina, fæðingarorlofstöku, atvinnuþátttöku, starf, tekjur og menntun. Hér er að sjá yfirlit yfir bakgrunn en ekki leitast við að túlka hverja mynd sem birt er í kaflanum.



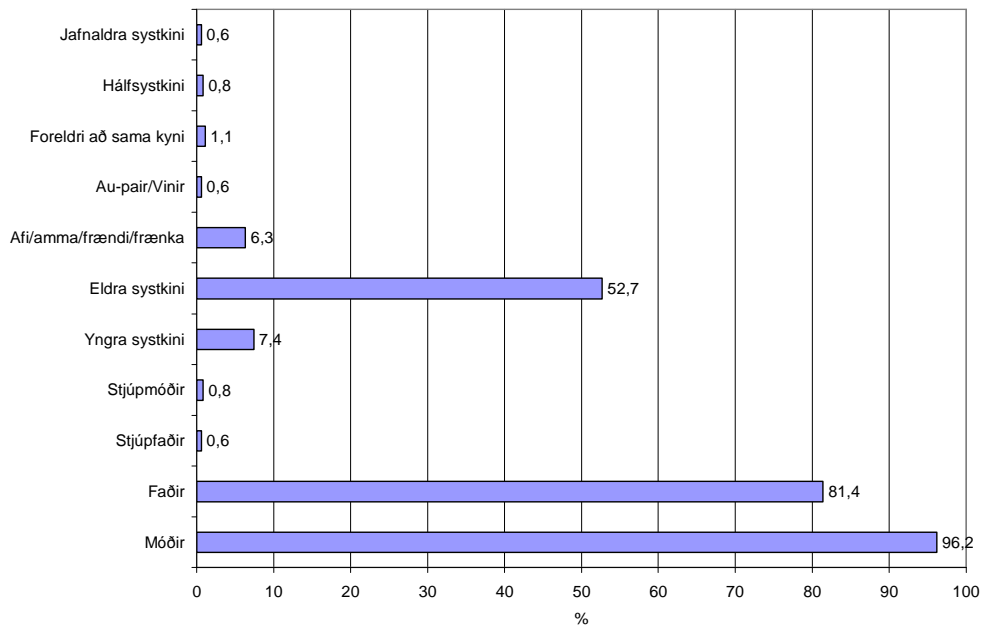
Mynd 8. Hver er hjúskaparstaða þín?



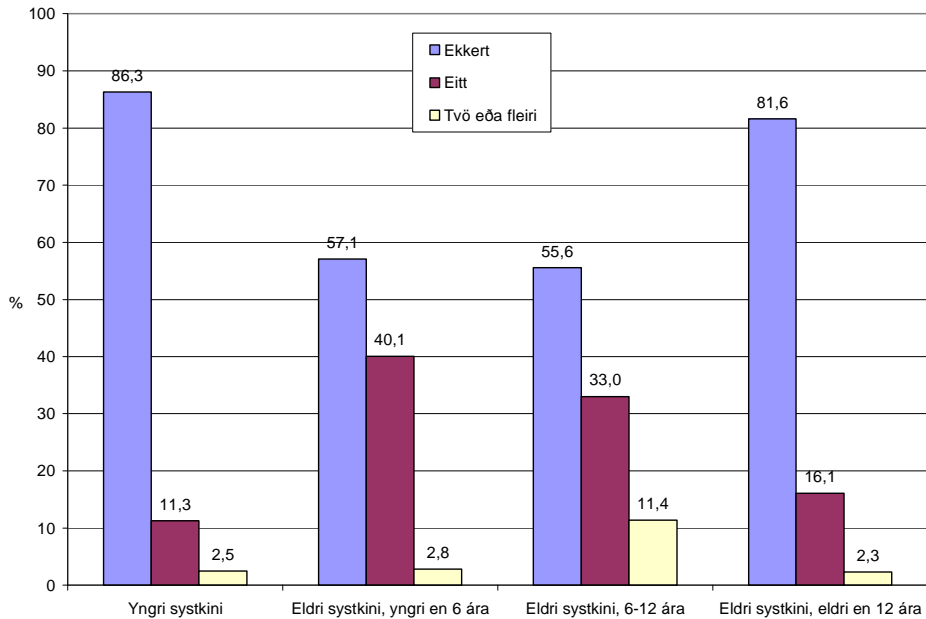
Mynd 9. Hvert er fæðingarár barnsins?



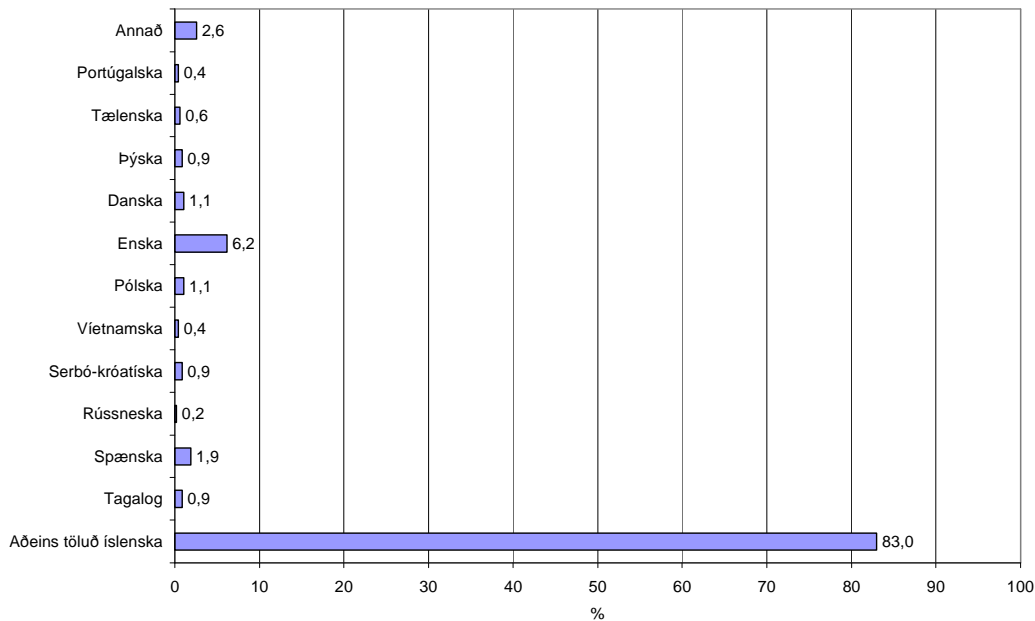
Mynd 10. Í hvaða pósthúsi er lögheimili barnsins?



Mynd 11. Hverjir búa á lögheimili barnsins?

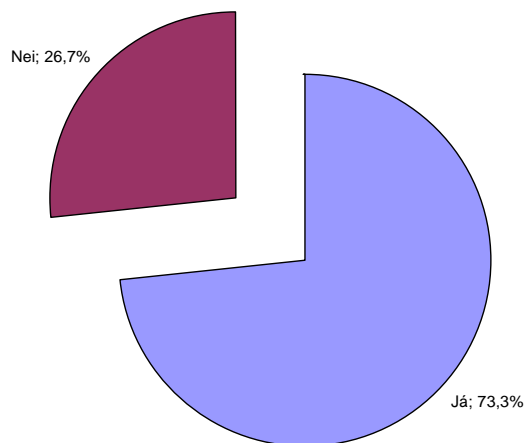


Mynd 12. Hversu mörg systkini barnsins búa á heimilinu eftir aldri systkina



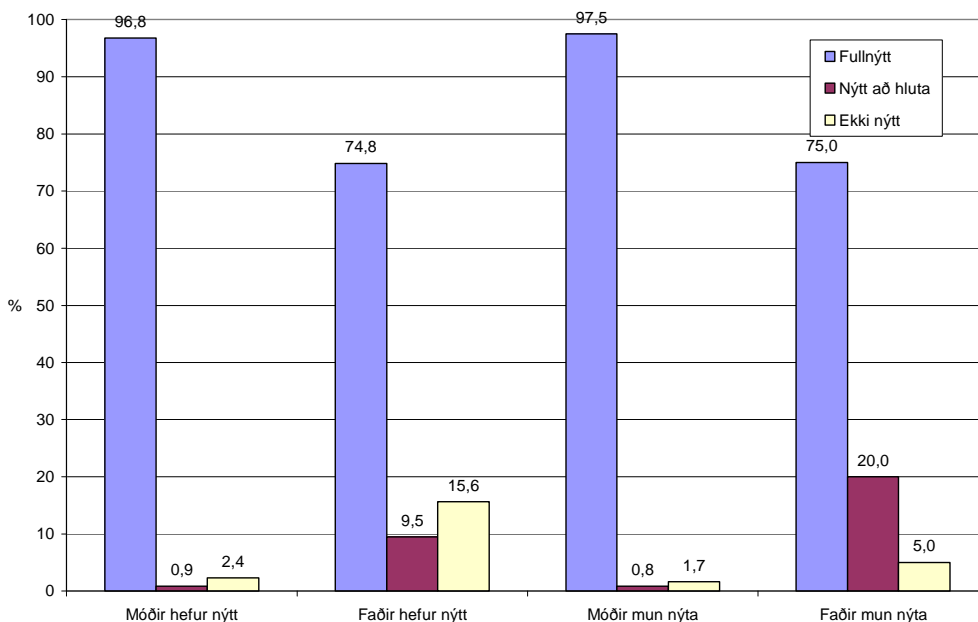
Mynd 13. Er talað eitthvað annað tungumál en íslenska á heimili barnsins?

Um 83% svarenda sögðu að ekki væri talað annað tungumál en íslenska á heimilinu (sjá mynd 13). Af þeim 17% sem sögðu annað tungumál en íslenska væri töluð á heimilinu sögðu flestir að enska (36%) væri töluð á heimilinu. Þeir sem svöruðu annað voru spurðir hvaða tungumál væri talað. Nefnt var Búlgarska, Finniska, Franska, Gríska, Ítalska, Japanska, Kóreska, Norska, Rússneska, Sænska, Tékkneska, Úrkaníska og Pýska. Hér hafa því verið nefnd 24 erlend tungumál í allt.



Mynd 14. Hafa foreldrar lokið töku fæðingarorlofs?

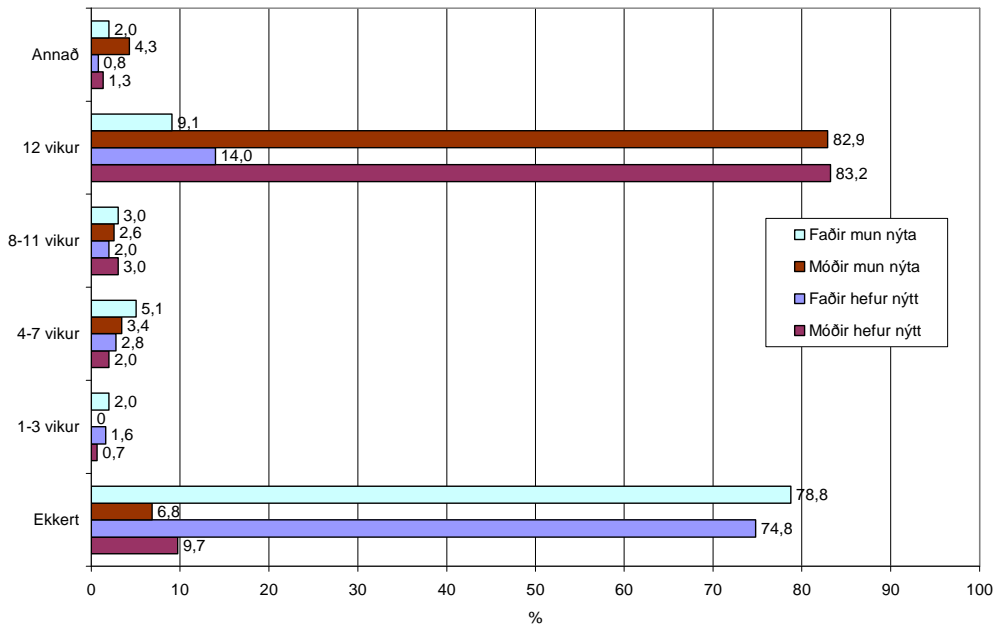
Þátttakendur voru spurðir hvort þeir höfðu lokið töku fæðingarorlofs, um 73% svarenda höfðu lokið töku þess en 27% höfðu ekki lokið því (sjá mynd 14).



Mynd 15. Hvernig nýttu móðir/faðir 3 mánaða fæðingarorlof eða munu nýta það

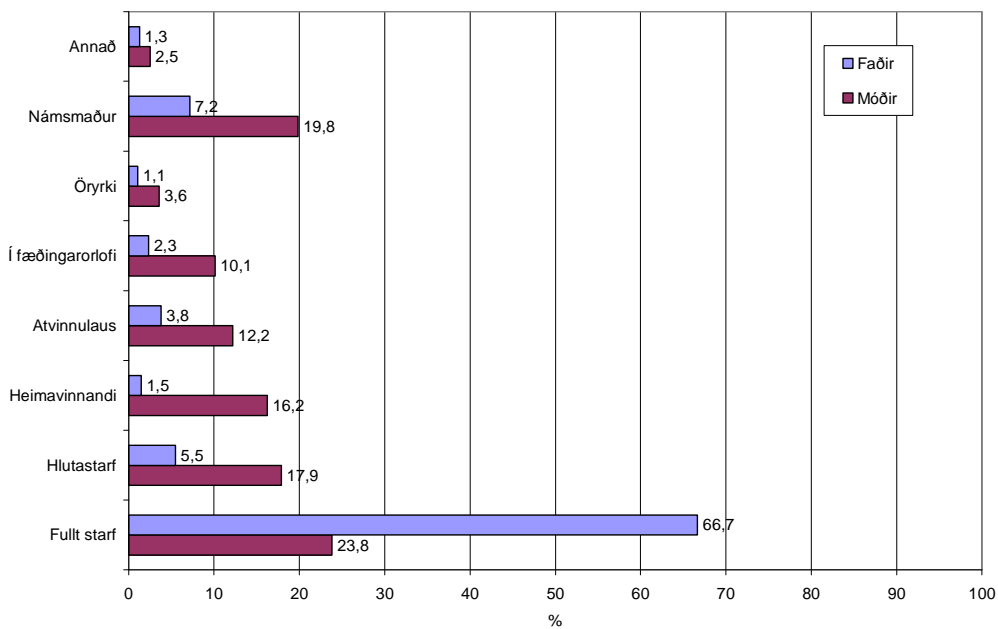
Spurt var um að hvaða marki móðir og faðir höfðu nýtt 3 mánaða fæðingarorlof. Nánast allar mæðurnar og um þrjú af hverjum fjórum feðrum höfðu nýtt að fullu 3ja mánaða fæðingarorlofið (sjá mynd 15). Þátttakendur sem voru ekki búnir að nýta fæðingarorlofið voru spurðir hvernig þeir munu nýta fæðingarorlofið. Um 98% svarenda sögðu að mæður myndu fullnýta fæðingarorlofið en 75% að feður myndu gera

það. Um 20% sögðu að faðir mundi fullnýta fæðingarorlofið að hluta og 5% að faðir mundi ekki nýta það.



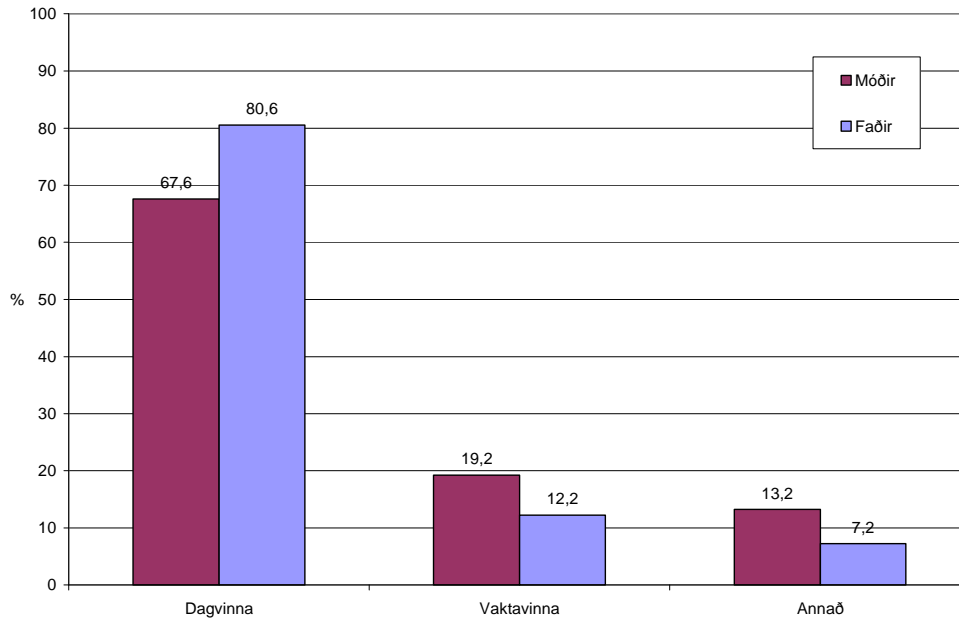
Mynd 16. Hve margar vikur móðir/faðir nýttu eða munu nýta af 12 vikna sameiginlegum fæðingarorlofsrétti

Spurt var hvernig foreldrar nýttu sameiginlegt 12 vikna fæðingarorlof. Um 83% svarenda sögðu að móðir nýtti fæðingarorlofið en 14% að faðir gerði það. Meðal svarenda sem höfðu ekki þegar nýtt sameiginlegt fæðingarorlof sögðu 83% að móðir muni nýta það en 9% að feður muni nýta það (sjá mynd 16).



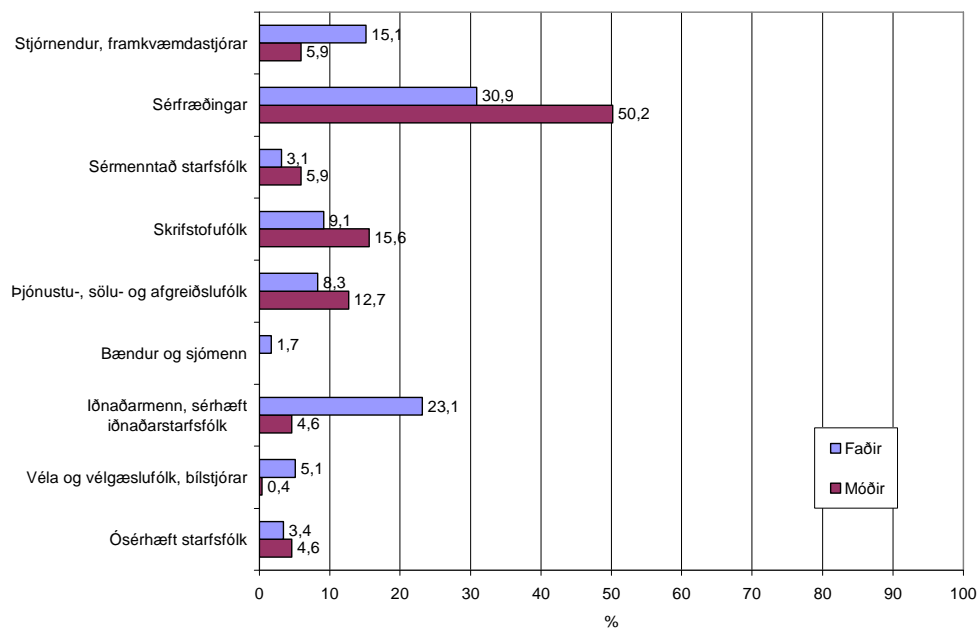
Mynd 17. Atvinnustaða foreldra

Eins og sjá má á mynd 17 er meirihluti mæðra og feðra að vinna. Hlutfallslega fleiri feður en mæður eru í fullu starfi. Hlutfallslega fleiri mæður en feður eru í hlutastarfi, heimavinnandi, atvinnulausar, í fæðingarorlofi, öryrkjar og námsmenn.

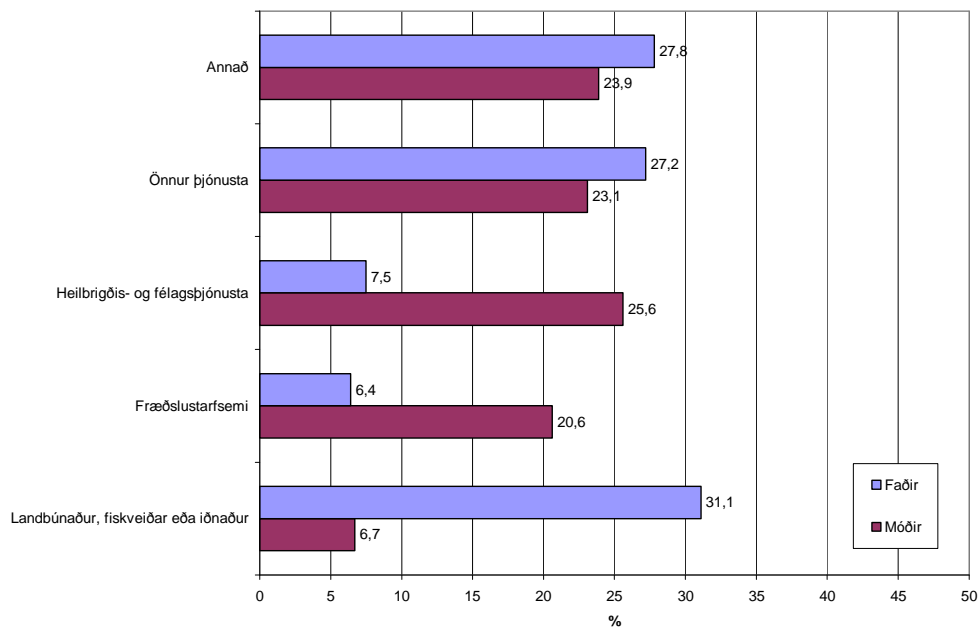


Mynd 18. Vinnutími foreldra

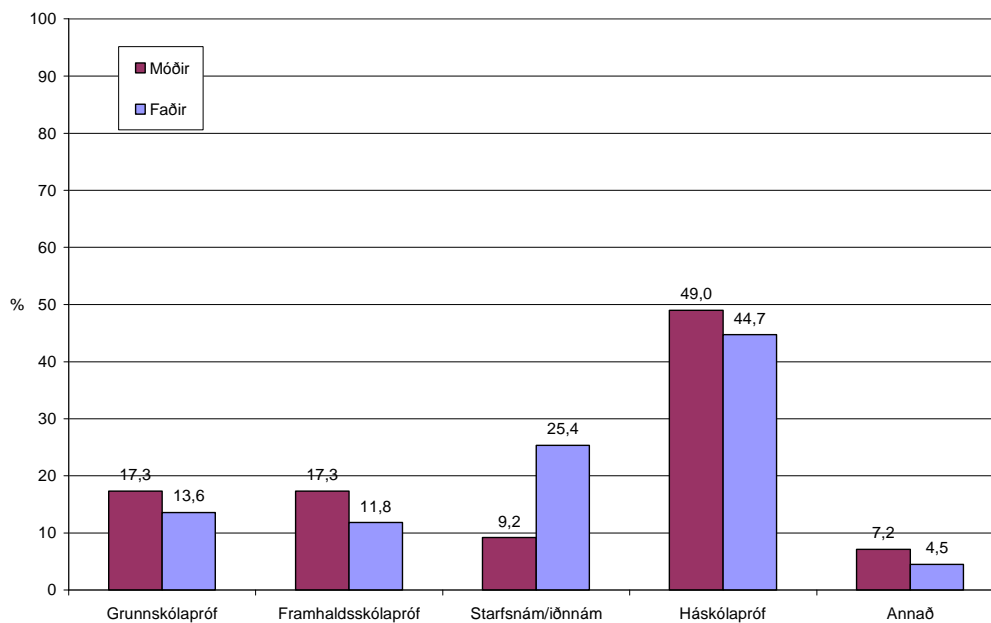
Um 68% svarenda sögðu móður og 81% föður vinna dagvinnu, um 19% svarenda sögðu móður og 12% föður vinna vaktavinnu (sjá mynd 18).



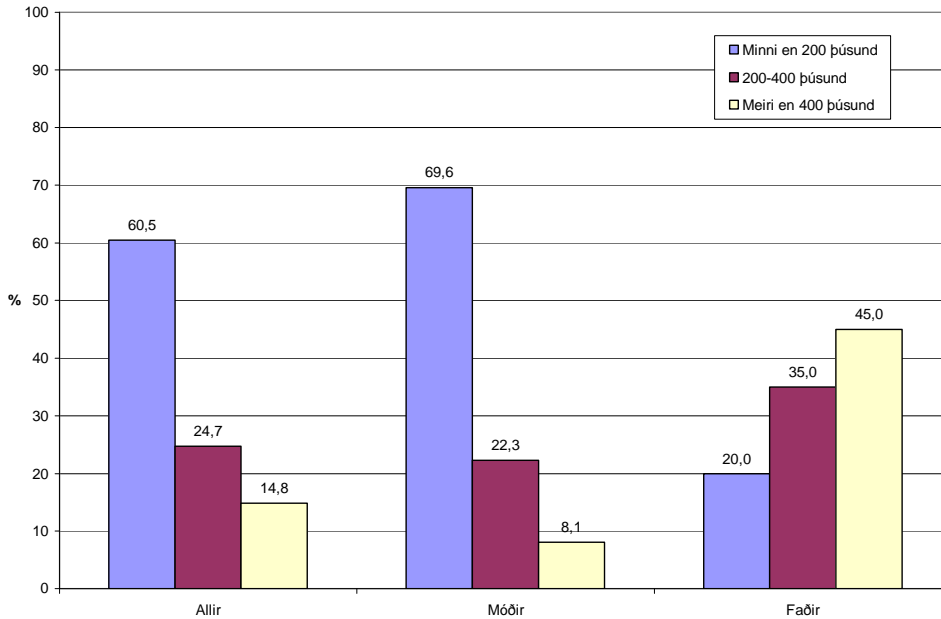
Mynd 19. Aðalstarf foreldra



Mynd 20. Atvinnugrein fyrirtækis sem móðir/faðir starfa hjá

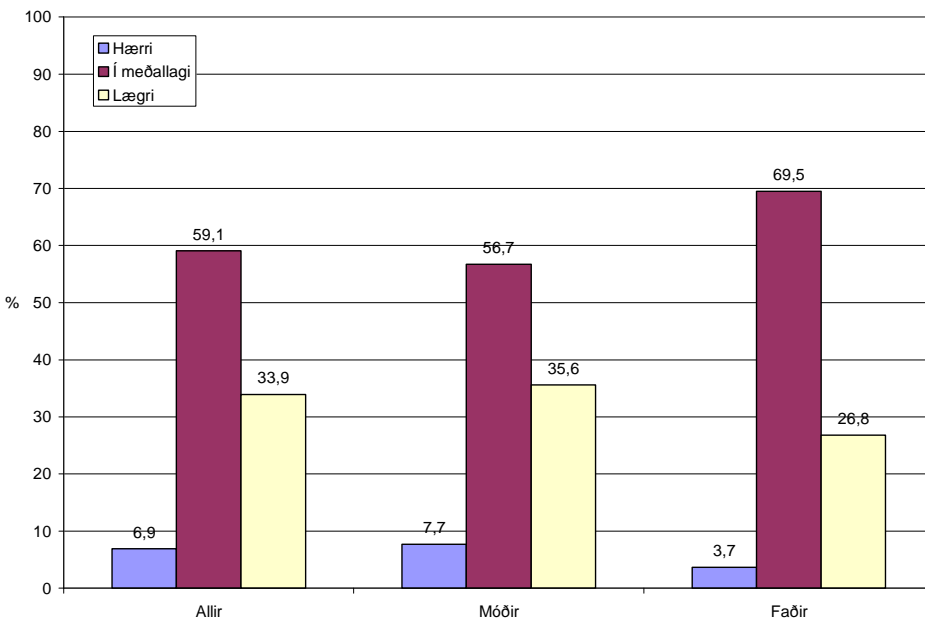


Mynd 21. Menntun foreldra

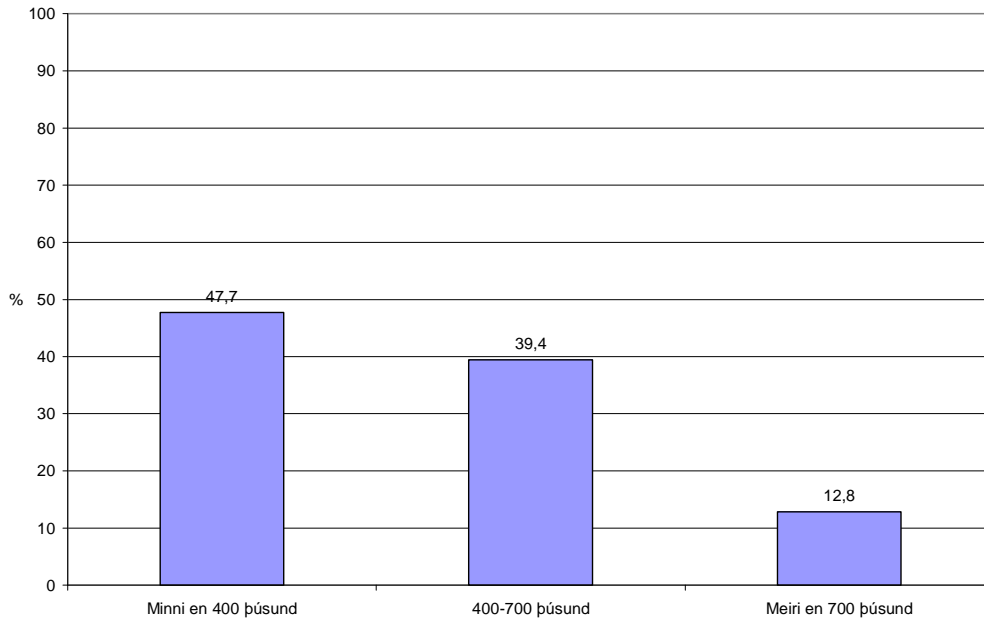


Mynd 22. Hverjar voru heildartekjur þínar í nóvember fyrir skatt?

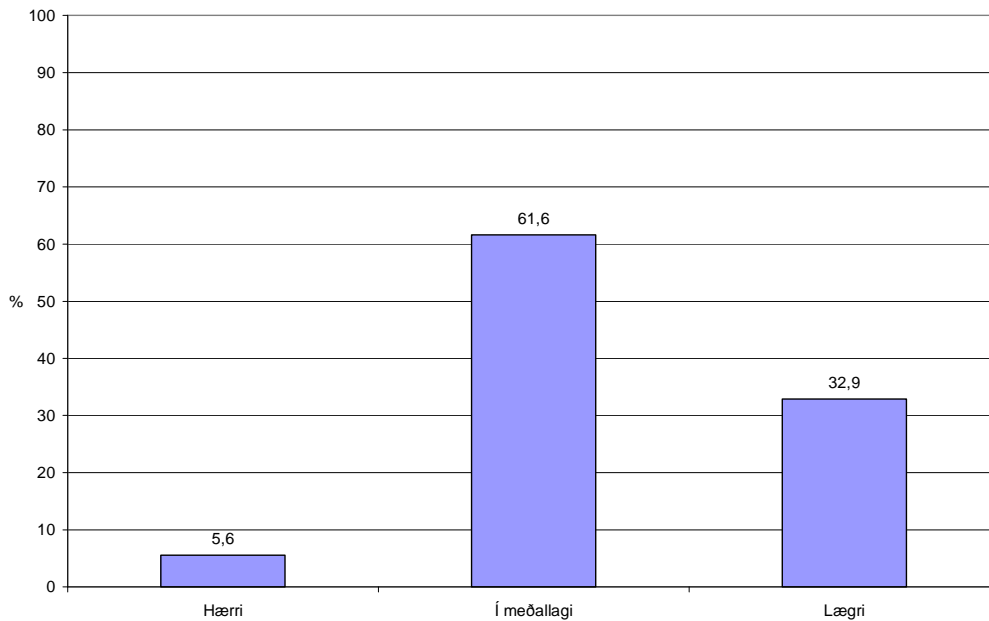
Þátttakendur voru spurðir hverjar heildartekjur þeirra voru í nóvember fyrir skatt. Um 61% svarenda sögðu þær vera 200 þúsund eða minna, 25% 200-400 þúsund og 15% meira en 400 þúsund. Þegar greint er eftir svarenda þá sést að laun mæðra voru lægri en laun feðra (sjá mynd 22), tölfræðilega marktækur munur kom fram eftir kynjum.



Mynd 23. Voru tekjur þínar í meðallagi, hærrí eða lægri í nóvember en í venjulegum mánuði?



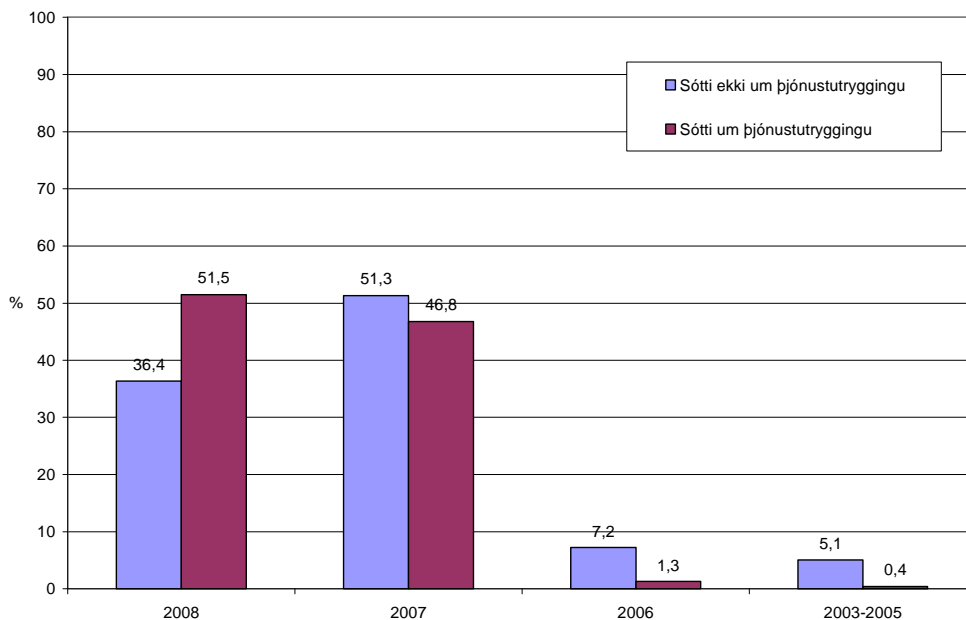
Mynd 24. Hversu miklar voru heildartekjur fjölskyldunnar í síðasta mánuði fyrir skatt?



Mynd 25. Voru tekjur fjölskyldunnar í meðallagi, hærri eða lægri í nóvember en í venjulegum mánuði?

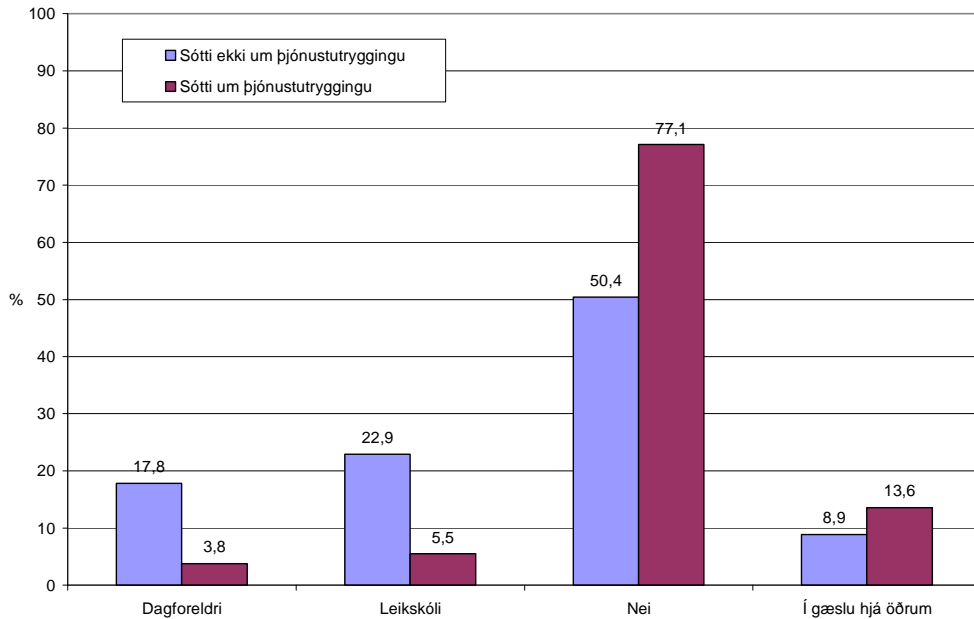
6 Aðstæður foreldra sem sækja um þjónustutryggingu

Í þessum kafla er að sjá samanburð á foreldrum sem sóttu um þjónustutryggingu á fyrstu fjórum mánuðum sem hún stóð til boða og þeim sem sóttu ekki um á þeim tíma. Aðeins eru birtar niðurstöður þar sem tölfræðilega marktækur munur kom fram.



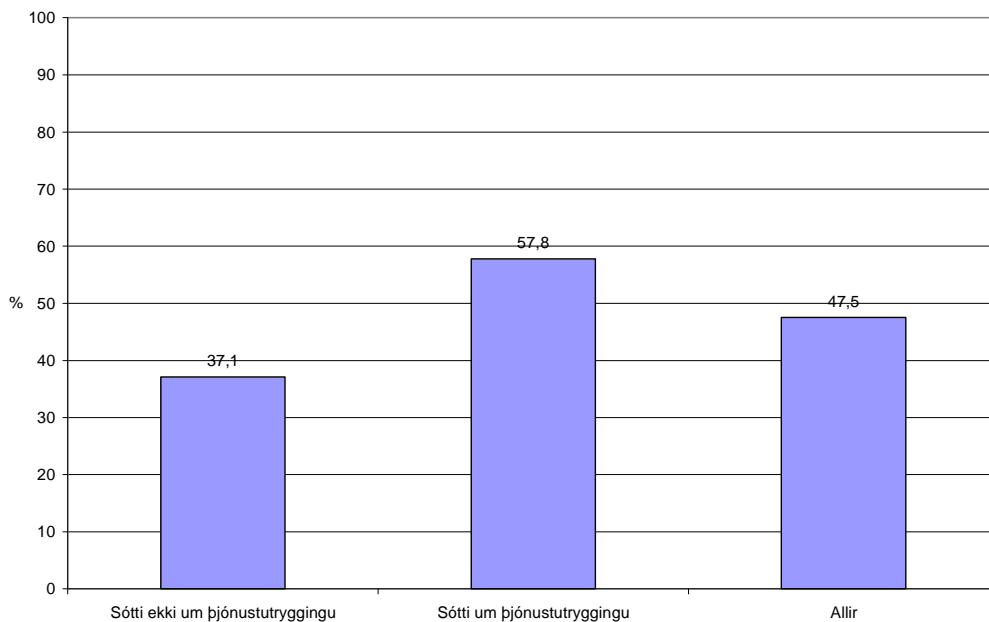
Mynd 26. Fæðingarár barnsins eftir því hvort sótt var um þjónustutryggingu eða ekki

Niðurstöður sýna að meðal þeirra sem sóttu um þjónustutryggingu sögðu 52% svarenda að fæðingarár barnsins væri árið 2008, 47% árið 2007, 1% árið 2006 og innan við 1% á árunum 2003 til 2005 (sjá mynd 26). Meðal foreldra sem sóttu ekki um þjónustutryggingu þá voru 36% með barn fætt árið 2008, 51% fætt árið 2007, 7% fætt árið 2006 og 5% voru með eldri börn.



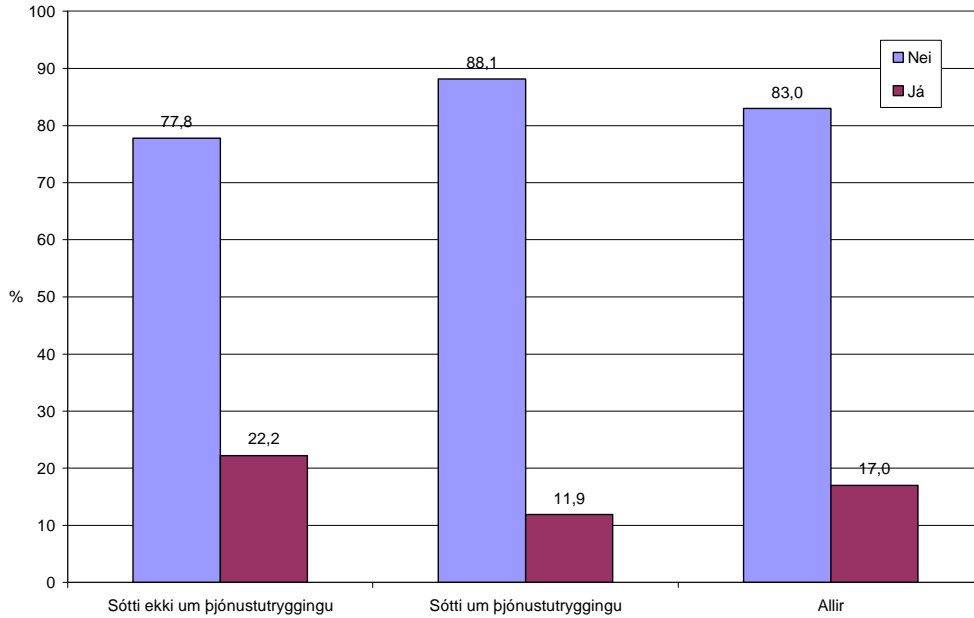
Mynd 27. Nýtur barnið nú þjónustu Reykjavíkurborgar eftir því hvort sótt var um þjónustutryggingu eða ekki

Meðal foreldra sem sóttu um þjónustutryggingu sögðu 4% vera með barn hjá dagforeldri, 6% á leikskóla, 77% sögðust ekki nýta þjónustu Reykjavíkurborgar og 14% nefndu að barnið væri í gæslu hjá öðrum aðila. Meðal foreldra sem sóttu ekki um sögðu 18% nýta dagforeldri, 23% leikskóla og um 50% að barnið nýti nú ekki þjónustu Reykjavíkurborgar. Foreldrar sem sóttu um þjónustutryggingu nýta því síður þjónustu Reykjavíkurborgar en þeir sem sóttu ekki um þjónustutryggingu (sjá mynd 27).



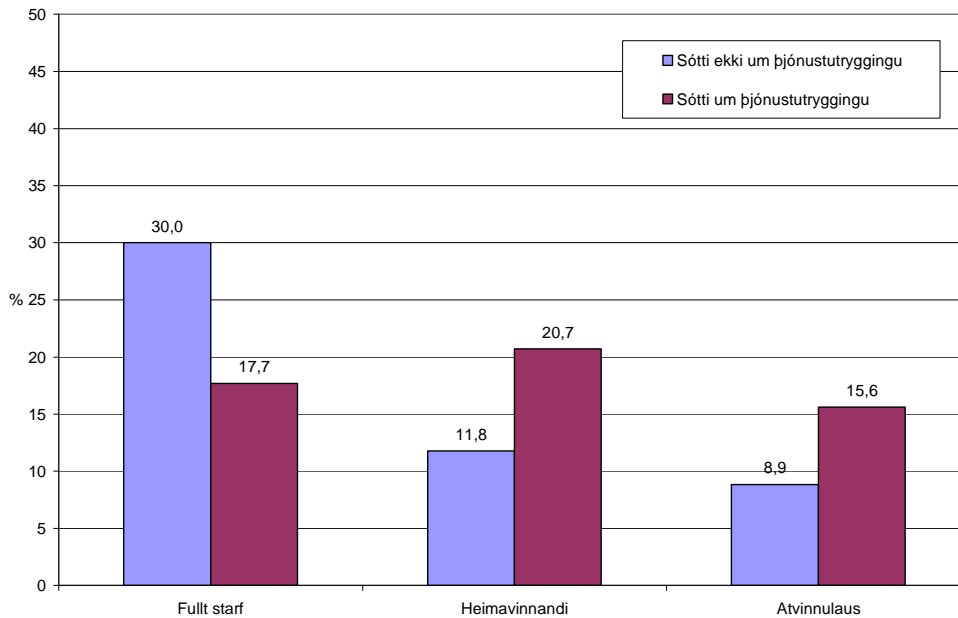
Mynd 28. Hlutfall svarenda sem sögðust ekki gæta annarra barna að staðaldri eftir því hvort sótt var um þjónustutryggingu eða ekki

Meðal svarenda sem sóttu um þjónustutryggingu sögðu um 58% að þeir gættu ekki annarra barna að staðaldri en um 37% svarenda sem sóttu ekki um þjónustutryggingu (sjá mynd 28).



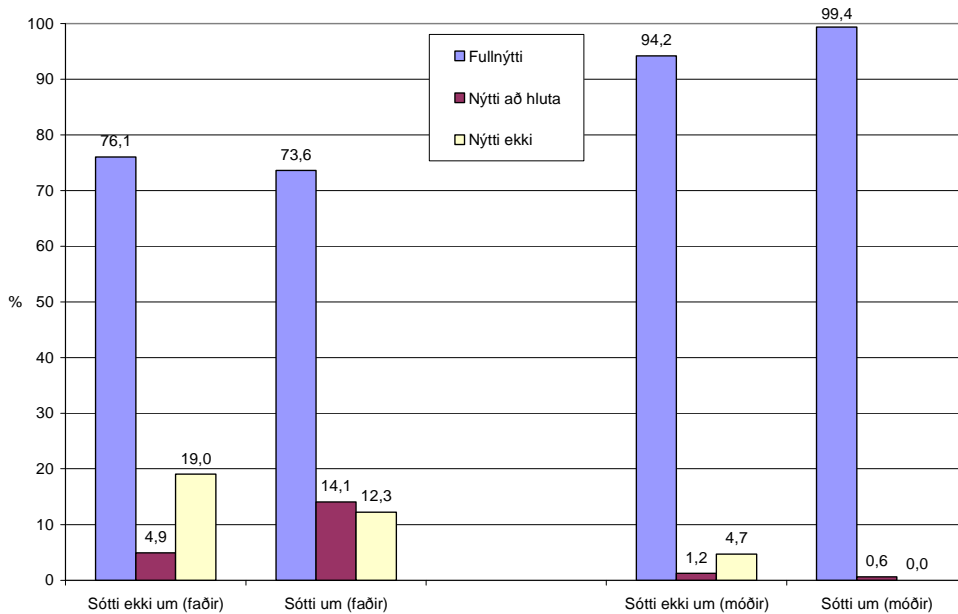
Mynd 29. Hlutfall svarenda sem sögðu að talað væri annað tungumál en íslenska á heimilinu eftir því hvort sótt var um þjónustutryggingu eða ekki

Meðal svarenda sem sóttu um þjónustutryggingu sögðu 12% að annað tungumál en íslenska væri töluð á heimilinu en um 22% meðal þeirra sem sóttu ekki um þjónustutryggingu (sjá mynd 29).



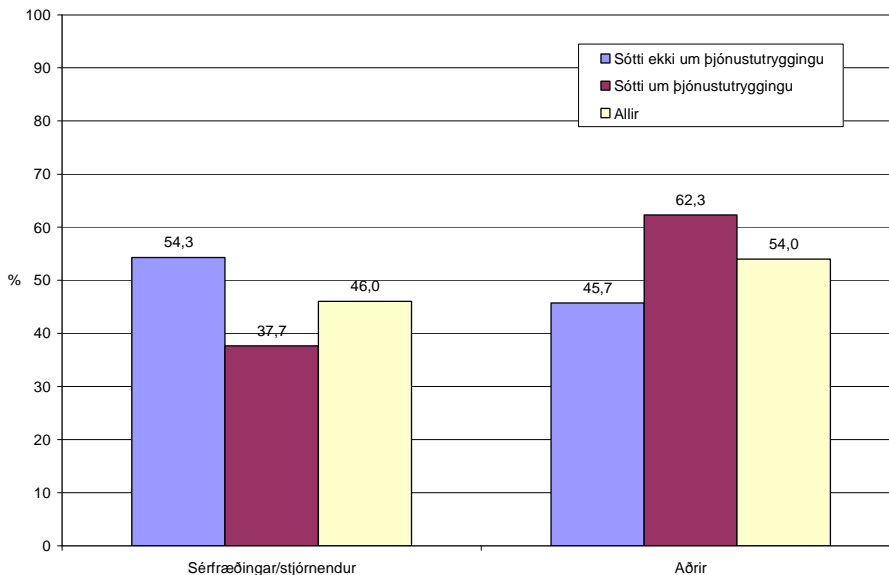
Mynd 30. Atvinnustaða móður eftir því hvort sótt var um þjónustutryggingu eða ekki

Á mynd 30 má sjá að meðal foreldra sem sóttu um þjónustutryggingu þá voru færri mæður í fullu starfi (18%) en meðal þeirra sem sóttu ekki um hana (30%), fleiri mæður voru heimavinnandi (21%) og fleiri mæður atvinnulausar (16%) en meðal þeirra sem sóttu ekki um þjónustutryggingu (9%).



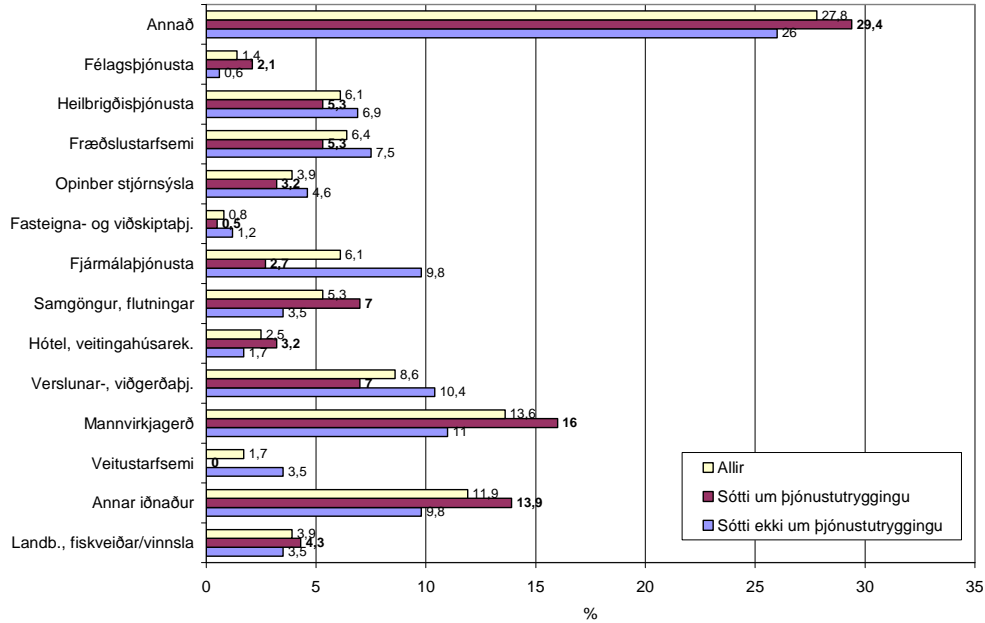
Mynd 31. Hvernig faðir/móðir nýtti 3 mánaða fæðingarorlof eftir því hvort sótt var um þjónustutryggingu eða ekki

Um 73% svarenda sögðu foreldra hafa lokið töku fæðingarorlofs. Þeir voru spurðir hvernig þeir hefðu nýtt 3 mánaða fæðingarorlofsrétt. Meðal svarenda sem sóttu um þjónustutryggingu höfðu hlutfallslega fleiri feður aðeins nýtt fæðingarorlofið að hluta, og fleiri mæður höfðu ekki nýtt það en meðal þeirra sem ekki sótt um þjónustutryggingu (sjá mynd 31).



Mynd 32. Hlutfall fedra sem stjórnendur/sérfræðingar og aðrir starfsmenn eftir því hvort þeir sóttu um þjónustutryggingu eða ekki

Sé starf föður flokkað í sérfræðingar/stjórnendur og aðrir þá voru marktækt færri feður sem störfuðu við stjórnunar- og sérfræðistörf meðal þeirra sem sóttu um þjónustutryggingu en meðal þeirra sem sóttu ekki um þjónustutryggingu (sjá mynd 32).



Mynd 33. Í hvaða atvinnugrein er fyrirtækið sem faðir/stjúpfaðir starfar hjá eftir því hvort sótt var um þjónustutryggingu eða ekki

Spurt var um í hvaða atvinnugrein fyrirtækið er sem móðir/faðir starfa hjá. Meðal svarenda sem sóttu um þjónustutryggingu sögðu hlutfallslega fleiri en þeir sem ekki sóttu um þjónustutryggingu að fyrirtækið sem faðir starfaði hjá væri annar iðnaður, mannvirkjagerð eða samgöngur og flutningar (sjá töflu 33). Þegar atvinnugreinar eru flokkaðar grófar eins og gert er hér að framan (sjá mynd 20) þá kemur ekki fram tölfræðilega marktækur munur eftir því hvort sótt var um þjónustutryggingu eða ekki.

7 Opnar spurningar

Foreldrar voru spurðir hvaða þjónustu þeir mundu helst kjósa fyrir barnið sitt að loknu fæðingarorlofi. Eins og sjá má á mynd 6 þá töldu um 91% svarenda það mjög eða frekar líklegt að þeir mundu kjósa lengra fæðingarorlof, um 81% foreldra að þeir mundu kjósa þjónustutryggingu, um 64% leikskóla, um 31% dagforeldri og um 9% töldu mjög eða frekar líklegt að þeir veldu aðra þjónustu, 60% hvorki líklegt né ólíklegt og 32% frekar eða mjög ólíklegt.

Þeir sem töldu líklegt að þeir veldu aðra þjónustu voru spurðir hvaða þjónustu þeir mundu líklega kjósa fyrir barnið. Þau atriði sem nefnd voru koma fram í töflu 4. Það má sjá að margir nefna leikskóla, dagforeldri eða fjármögnun til að vera heima með barnið.

Tafla 4. Ef þú svarar mjög eða frekar líklega aðra þjónustu, hvaða þjónustu myndir þú líklega kjósa fyrir barn þitt?

Að fá 35 þúsund fyrir að vera heima.
Að finna einhvern ættingja til að vera með barið heima á meðan foreldrar séu í vinnunni.
Að geta fengið greiðslur (sem samsvara niðurgreiðslu til dagmæðra) fyrir að setja barnið ekki til dagmæðra eða á leikskóla. Annars væri ákjósanlegast að lengja fæðingarorlof upp í 1-1,5 ár og að börnin kæmust þá inn á leikskóla.
Að mínu mati ætti fæðingarorlof að vera 18 mánuðir eða þá að foreldrar ættu þess kost að vinna 50% vinnu frá eins til tveggja ára aldurs.
Au Pair heima.
Bara fara í leikskóla.
Bein aðgang að smábarnadeild eftir 14 mán aldri.
Betra aðhald eftir fæðingu, til dæmis varðandi brjóstgjöf.
Ef gæsluvellirnir væru en opnir myndi ég nýta mér þá.
Er opin fyrir nýjungum.
Ég myndi kjósa að fá þjónustutrygginguna þannig að ég geti verið lengur heima með börnin mín.
Ég myndi kjósa lengra fæðingarorlof eða vistun hjá dagforeldri.
Ég vil að fæðingarorlof sé lágmark 1 ár. Að því loknu kæmist barnið inn á smábarnaleikskóla/venjulegan leikskóla.
Finnst barnið allt of lítið til að fara svona snemma frá móður 6 mánaða gamalt, vera heima með barnið lengur.
Finnst þjónustutryggingin er frábært framtak.
Fjárhagsaðstoð.
Fjölskyldu meðlimur mundi fá greitt fyrir að vera með barnið heima.
Fyrst þjónustutryggingu og síðan leikskóla.
Geta greitt ættingja sem er tilbúinn að hugsa um barnið frekar en ókunnugan dagforeldra.
Gott væri ef annað foreldrið gæti verið lengur í fæðingarorlofi til eins árs aldurs barnsins og síðan fengi það pláss hjá smábarnaleikskóla eða dagforeldra.
Heima með ættingja eins og ömmu.
Helst fæðingarorlof til 1 1/2 - 2 ára. svo leikskóla/smábarnaleikskóla. Vil vera með barnið sjálf þangað til. tel það mikilvægt fyrir sambandið milli foreldra og börn.
Hjá ömmu.
Hækkun á þjónustutryggingu svo hægt sé að vera lengur heima með barnið.

Komast strax á leikskóla / smábarnadeild eftir að fæðingarorlofi lýkur með sveigjanlegan vistunartíma.

Leikskóla sem tekur börn eldri en 6 mán.

Lengra fæðingarorlof eða þjónustutryggingu.

Lengra fæðingarorlof og leikskóli sem tekur við.

Lengra fæðingarorlof og þjónustutryggingu.

Lengra fæðingarorlof til c.a eins árs og svo vistun á smábarnadeild/leikskóla.

Lengra fæðingarorlof væri það besta og að barnið gæti svo farið beint inn á leiksskóla að því loknu.

Lengra fæðingarorlof, til 12 mánaða. Eftir það þjónustutrygging fram að leikskóla um 1,5 ára.

Mundi vilja fá lengra fæðingarorlof þetta er alltof stutt.

Nýta mér ömmur og langömmur.

Þjónustutrygging.

Sjálfstætt rekinn leikskóli.

Smábarnaleikskóla (og síðar leikskóla) fyrri hluta dags ásamt lengdu 50% fæðingarorlofi sem gerir raunhæft alls 150% starfshlutfall foreldra þar til að skólaaldri kemur.

Smábarnaleikskóla sem barnið var að byrja á.

Stytttri dagvistun, án kvaða eða mætingarskyldu.

Vera eins mikið heima með barninu eins og hægt er.

vera heima með mér, hvort sem er lengra fæðingarorlof eða þjónustutrygging.

Vistun hjá dagforeldri.

Vistun í leikskóla, Þjónustutryggingu.

Þar sem að ég er á örorku og hef verið heima að mestu höfum við ekki rætt þetta enn þá!

Þjónustu tengda íþróttaiðkun.

Í lokin var foreldrum gefinn kostur á að koma einhverju á framfæri um þjónustu Reykjavíkurborgar vegna barnsins (sjá töflu 5).

Tafla 5. Er eitthvað að lokum sem þú vilt taka fram?

Ekki góð þjónusta, börn ættu að komast inn sem fyrst ekki rúmlega 2 ára. Mætti borga starfsmönnum leikskólanna betri laun.

Að barn sem fæðist fyrri part árs komist ekki inn á leikskóla fyrir en HAUSTIÐ eftir að hafa náð 2 ára aldri. Þá er barnið orðið 2 og hálf árs!

Barnið er flutt af höfuðborgarsvæðinu eftir að sótt var um þjónustu þar.

Barnið verður 2ja ára í mars og óviss er hvort það fái inngöngu í leikskólann þá. ekki er gert ráð fyrir umsókn um þjónustutryggingu lengra en til o.m. mars... hvað gerir maður þá?

Benda á mikilvægi þess að taka vel á móti barni.

Biðin eftir leikskólapláss er allt of löng að mínu mati.

Börn ættu að vera örugg með pláss á leikskóla 2ja ára.

Ef niðurgreiðsla hjá dagmæðrum væri aukin þá væri það fýsilegri kostur þar sem ég hef ekki efni á að greiða 40-50 þúsund fyrir gæslu fyrir barnið mitt á mánuði.

Ef sérstök smábarnadeild væri í boði, þá myndi ég segja að barnið væri tilbúið að hefja leikskólagöngu eins árs. Ég er mjög hlynnt slíkri deild.

Er ánægð með þjónustutrygginguna.

Er með 2 börn á biðlista á leikskóla í hverfi 109, fæ ekki pláss, einar tekjur til framfærslu þar sem við erum svo til nýflutt til Íslands, bráðvantar leikss.pláss fyrir 3 1/2 og 1 árs.

Er ósátt við að það skuli vera dýrara að vera með barn undir 2 ára á leikskóla eins og nú er. Ég borga rúmlega 50 þús. fyrir allan daginn á ungbarnaleikskóla en þegar barnið kemst á leikskóla þá borga ég um 20 þús. þetta er misræmi!

Er þakklát fyrir þjónustutrygginguna sem nú í boði er.

Erfiðir byrjunar örðuleikar og lítið um svar sem er ekki gott í þessu árferði.

Ég er bara nokkuð sátt, sérstaklega eftir að boðið var upp á þjónustutrygginguna.

Ég er mjög ánægð með þetta framtak, Þjónustutryggingu, alveg frábært.

Ég er óánægð með hinn langa biðtíma eftir leikskólapláss í mínu tilfelli. Plús það að biðlistinn lengist og lengist og einu tilsvörin eru þau að líklegast eru eldri börn að flytja í hverfið sem njóta þá forgangs!

Ég myndi vilja vita með miklu meiri fyrirvara hvenær barn kemst á leikskóla. T.d. finnst mér betra að vita það að barn komist inn akkúrat 18 mán heldur en vera í óvissu hvort það komist á bilinu 15-20 mán.

Ég sótti um fyrir dóttur mína á leikskóla þegar hún var 10 mán. Þá hélt ég að ég væri að sækja um með systkinaforfang. Nú hefur reglunum verið breytt.

Ég sótti um leikskólapláss fyrir barnið mitt sem varð 1 árs á þessu ári. ég hef ekki ennþá fengið inn en er samt sem áður að vinna á leikskóla en það er ekki hægt að koma barninu mínu inn sem mér finnst fáránlegt!!

Ég tel að börn þurfi að geta verið heima eða með nánnum fjölskyldu meðlimum fram til 18 mánaða.

Ég vil bara að reykjavíkurborg taki upp að borga foreldrum til að vera heima með börn sín til 30 mánaða fyrir þá sem vilja.

Finnst að fæðingarorlof ætti að vera amk eitt ár en eftir það sjálfsagður aðgangur að leikskóla sem á því þurfa.

Finnst erfitt að koma barninu ekki inn á almennan leikskóla fyrir tveggja ára. Finnst of mikið að greiða tæplega 60 þúsund krónur á mánuði á einkareknum leikskóla.

Finnst kynningarbæklingur ekki nógu skýr varðandi hvenær möguleiki er að byrja að

nýta sér þjónustutryggingu. Í bæklingi er hvergi tekið fram að hægt er að byrja að nýta sér þjónustu á meðan að viðkomandi er í fæðingarorlofi.

Finnst mega vera skýrara hver barnið er í röðinni. Þannig að hægt sé að sjá svona sirka hvar barnið er í röðinni.

Finnst þessi þjónustustyrkur mjög góð framför, er hvetjandi fyrir foreldri að vera lengur með barninu heima þó upphæðin sé ekki há.

Fjölga þarf leikskólaláttum eða lengja fæðingarorlof, það er ljóst!

Fæðingarorlof mætti vera 1 til 1,5 ár; í framhaldinu koma leikskóli enda börnin þá komin með þörf fyrir félagsskap og það góða starf sem unnið er hjá Leikskólum Reykjavíkur!

Fæðingarorlof og leikskólar verða að ná saman - óeðlilegt að verði að leita til einkaaðila (dagforeldra).

Færari dagmæður, þ.e.a.s. að það sé eitthvað í boði hjá þeim annað en að fá að borða, láta skipta á sér og fá að leika sér á gólfinu við önnur börn. Ég myndi vilja að þeim væri kennt eitthvað.

Gott kerfi, gott starfsfólk og góð þjónusta.

Gott væri að biðlistamál væru gagnsærri og meira upplýsingaflæði frá þjónustufulltrúa borgarinnar um stöðu á lista, möguleika á leikskólum og leikskólastefnu.

Gott væri að geta fengið þjónustutryggingu lengur en í 24 mánuði. Slíkt myndi jafnframt spara fyrir Reykjavíkurborg þar sem foreldrar hefðu þá frekar efni á að vera heima hjá börnum sínum.

Haldið áfram ykkar ágæta starfi.

Hef ekki einu sinni fengið svör við e-mailum sem ég hef sent varðandi leikskólamál dóttur minnar.

Hef unnið á leikskóla í 12 ár og það er mín skoðun að börn hafi ekkert að gera inn á leikskóla yngri en 24 mánaða. Þess vegna finnst mér eitthvað þurfa að gera svo foreldrar getir verið heima með börnum sínum fram að þeim aldri.

Helst er erfitt fyrir fólk sem stundar óreglulega vinnu (stundakennslu ofl) að fá vistun barnsins hjá dagforeldri áður en hann fær vistun á leikskóla. Fullseint að fá vistun á leikskóla ekki fyrr en við 2ja ára aldur.

Hvetja leikskólastjóra að vera með markvissara nám/verkefni þó það væri ekki nema tvisvar 40 mínútur á dag fyrir tveggja til fimm ára börn.

Hækka laun starfsfólks og gera með því harðari kröfu um menntað starfsfólk.

Já er til einhverskonar smábarnadeild fyrir þau allra minnstu hér á landi, því er svo er þá hef ég ekki heyrt um það. Gæti verið alger smábarnaleikskóli. Getur kerfið ekki þá komið svoleiðis upp hér á landi??

Já, mér finnst að foreldri þar sem annað foreldri hefur ekki rétt á neinu fæðingarorlofi, ætti að fá rétt á extra 12 vikum. Þá er ekki að vera að mismuna börnunum.

Könnunin á ekki við tvíbura. Könnunin á ekki við ef börn eiga tvær mæður. Óánægja með niðurfellingu á systkinaforgangs.

Leikskólar Reykjavíkur eru almennt mjög góðir, þar vinnur hæft starfsfólk.

Lélegt að koma ekki barni inn eftir að fæðingarorlofi lykur, það ætti þá bara að lengja orlofið.

Lengra fæðingarorlof fyrir mæður!!!!

Lengra fæðingarorlof og ekki taka bara 80% af launum!

Mér fannst ekki vera nóg aðhald þegar börn eru nýfædd.

Mér finnst að leikskólinn eigi að kosta það sama og grunnskólinn.

Mér finnst að systkina forgangur eigi að vera áfram inni.

Mér finnst að það ætti að vera meira um smábarnaleikskóla eða smábarnadeildir og þá finnst mér að yngstu börnin þar ættu að vera í kringum 12 mánaða.

Mér finnst bara frábært framtak hjá Reykjavíkurborg að borga þeim foreldrum sem að kjósa að vera lengur heima með börnunum sínum. Þetta er tími sem að kemur aldrei aftur og mér finnst börn ekkert hafa að gera á leikskóla fyrr en á milli 2 ára og 2,5 ára.

Mér finnst vanta sárlega aðgengilegt millistig, t.d. smábarnaleikskóla, milli loka fæðingarorlof og tveggja ára aldurs þegar barnið er að mínu mati tilbúið í leikskóla.

Mér finnst vanta sérstaka deild eða vöggustofu fyrir börn frá 6/9 mánaða til 18 mánaða.

Mér finnst þjónustutryggingin hjá ykkur alveg frábær! Kemur sér mjög vel.

Mér finnst að dagforeldrar alltof dýrir þess vegna er barnið mitt ekki þar, maður bara á ekki pening í þetta.

Mín ósk væri sú að yngri dóttir mín sem nú er 15 mánaða fái vistun allan daginn sem fyrst.

Mjög ánægð með þjónustutrygginguna og eldra barnið mitt er á X og er hæst ánægt :).

Myndi vera mjög glöð að koma tvíburunum mínum inn í leikskólann núna 18 mánaða, X þar sem ég er með þau á biðlista.

Myndi vilja fá hærri heimagreiðslur sem hægt væri að ráðstafa að vild til mín eða ættingja/vina sem ég vildi hafa barnið hjá.

Mér finnst vanta fleiri deildir fyrir yngri börn en 2. ára. Börnin hafa gott af því að komast frá börnunum og ekki vilja allir senda börn til dagmömmu.

Nei, er mjög ánægð með þá þjónustu sem ég hef fengið.

Ósátt við að búið sé að afnema forgang á leikskóla. (Á ættleitt barn sem að sjálfsögðu fer ekki til dagforeldris).

Rafræna reykjavík er góð hugmynd - en vefurinn er ekki að virka sérlega vel.

Skýrari svör, t.d. í gegnum tölvupóst eða bréfleiðis um það hvenær barnið fær pláss inn á leikskóla.

Takk fyrir þjónustutrygginguna.

Tómt vesen verið í kringum þessa þjónustutryggingu, kerfið hefur ekki verið að virka rétt.

Var að sækja um þjónustutryggingu fyrir 2 vikum og hef ekki ennþá fengið staðfest að þetta hafi verið samþykkt á rafrænni RVK. Fyrir eldra systkini var ég að sækja um að gjöld yrðu sett á kort en heldur enga staðfestingu fengið.

Veit að það er ofmannað á vinsælum leikskóla í X, samt var ekki hægt að lofa mínum í maí??? þá 2 ára.

Veit ekki hvort það passar að taka þetta fram hérna, en það mættu gjarnan vera fleiri ungbarnarólur og leiktæki fyrir minnstu börnin á leikvöllum borgarinnar.

Við erum enn að biða eftir plássi í leikskóla í hverfinu, barnið er núna í einkareknum ungbarnaleikskóla.

Við viljum helst ekki hafa hann í leikskólann allan daginn til að byrja með. En við þurfum að sækja um allan dag og mun sennilega þurfa að borga heilan dag vegna þess að okkur var sagt að annars myndi hann ekki fá pláss.

Vil gjarnan koma yngra barni sem fyrst á sama leikskóla og eldra barn er. Finnst vont að það skuli ekki vera tryggt að barnið hafi forgang.

Vonast til að hún komist sem fyrst inn á leikskóla, því börn þroskast svo mikið þar og fá rétta þroskaörvun.

Það er lítið um svör varðandi leikskóla fyrir börnin.

Það er mikilvægt að börn séu innan um önnur börn og sé ég það sjálf þegar minn kemst í hóp barna. Hann verður allur uppspenntur.

Það er orðið löngu tímabært að taka leikvöllinn á X í gegn!

Það mætti birtast á rafrænn rvk vefnum staða barnsins í leikskóla röðinni. Ég hef verið með barninu mínu í röð í meira en ár.

Það vantar stuðning við foreldra sem vilja vera heima með börnum sínum þessi fyrstu

ár. Ég væri ekki með dóttur mína á leikskóla ef það væru starfræktir rólóvellir yfir vetrartímann.

Það væri ágætt ef hægt væri að sjá nr. hvað barnið er á biðlista í leikskóla. Þannig er kannski hægt að áætla tíma í bið og gera viðeigandi ráðstafanir. Óvissa í þessum málum er erfitt að vinna með.

Þar sem barnið á eldra systkini á leikskóla í borginni óska ég eftir að barnið komist inn 18 mánaða á leikskólann til að geta fylgt eldra systkini sínu einn vetur í leikskóla.

Þjónustutrygging mættir vera í lengri tíma.

Þjónustan er mjög slæm vegna þess hve lengi ég þarf að bíða eftir leikskólaplássi þegar ég þekki 3 mæður í 105 RVK sem eru löngu komin.

Þjónustutrygging er alltof lág og þörf á úrræðum fyrir yngri börn – sbr. ungbarnaleikskóla.

Þjónustutrygging er frábær þjónusta sem vonandi heldur áfram ef engin önnur lausn kemur upp á mótí - ss. lengra fæðingarorlof eða þh.

Þjónustutryggingin var eitthvað illa undirbúin, það vissi enginn hvernig þetta virkaði eða hvenær þetta kæmi inn. Það endaði með að ég fékk ekkert en átti samt rétt á mánuði.

Þjónustutryggingin sem þið eruð að bjóða núna nýtti ég mér og er ánægð með hana. En auðvita vill maður alltaf meiri pening og gaman væri að hún væri hærri svo að móðir/faðir hafi efni á því að vera lengur heima með barninu.

Þrátt fyrir að þjónustutryggingin sé tvíeggja sverð þegar kemur að kvenréttindum og jafnréttindum almennt, þá kom hún sé vægast sagt mjög vel nú þegar á reyndi í tímabundnu atvinnuleysi og kreppu.

8 Samandregnar niðurstöður

Þegar litið er til þeirra þjónustu sem foreldrar sóttu um fyrir barnið síðast hjá Reykjavíkurborg þá sýna niðurstöður að 74% foreldra sóttu um leikskóla, 50% um þjónustutryggingu, 10% um dagforeldri, 10% um sjálfstætt starfandi leikskóla og tæplega 2% höfðu ekki sótt um neitt af þessu. Af þeim sem sóttu um leikskóla eða dagforeldri sóttu 87% um vistun fyrir barnið allan daginn, 5% fyrir hádegi og 2% eftir hádegi en 6% sögðust hafa sótt um annað fyrirkomulag. Um 25% foreldra sögðu að barnið nýti nú þegar þjónustu Reykjavíkurborgar.

Meðal foreldra sem nýta ekki þjónustu Reykjavíkurborgar og sögðu að barnið væri í gæslu hjá öðrum aðila þá sögðu flestir að það væri hjá afa og ömmu eða einkareknum leikskóla. Aðeins um 1% foreldra sögðust gæta annarra barna en sinna eigin að staðaldri.

Þegar litið er til hvaða óskir foreldrar hafa um þjónustu fyrir barnið eftir að fæðingarorlofi lýkur sést að mikill meirihluti óskar eftir lengra fæðingarorlofi (91%) eða þjónustutryggingu (81%). Þrátt fyrir að margir óski eftir leikskóla þá má sjá að flestir telja að við 18 mánaða aldur sé barnið tilbúið að sækja leikskóla. Við tveggja ára aldur telja 95% foreldra barnið tilbúið að fara í leikskóla. Um fjórðungur telur barnið tilbúið að fara í leikskóla við eins ár aldur eða þegar það er yngra.

Þegar litið er til aldurs barna sést að 44% foreldra voru með börn fædd árið 2008, 49% árið 2007, 4% árið 2006 og 3% eru eldri. Meirihluti foreldra hafði lokið töku fæðingarorlofs og mæður nýta í meira mæli sjálfstæðan rétt en feður. Mæður nýta einnig meira af sameiginlegum rétti til fæðingarorlofs. Um 53% svarenda sögðu að eldra systkini búi á lögheimili barnsins en 7% að yngra systkini búi þar.

Þegar litið er til atvinnustöðu þeirra foreldra sem sóttu um leikskóla eða þjónustutryggingu á síðasta ársfjórðungi árið 2008 sést að hlutfallslega fleiri feður en mæður eru í fullu starfi en mæður eru í meira mæli en feður í hlutastarfi eða atvinnulausar. Hlutfallslega fleiri mæður en feður eru heimavinnandi, í fæðingarorlofi eða námsmenn. Um 81% feðra eru í dagvinnu og 12% vaktavinnu en um 68% mæðra eru í dagvinnu og 19% vaktavinnu. Feður starfa í meira mæli en mæður sem stjórnendur, í iðnaði eða við véla- og vélgæslustörf. Mæður starfa í meira mæli en feður sem sérfræðingar, sérmenntað starfsfólk, við skrifstofustörf og þjónustu-, sölu- og afgreiðslustörf. Þegar skoðað er í hvaða atvinnugrein fyrirtækið er sem foreldrar starfa hjá, kemur í ljós að mæður starfa í meira mæli en feður í heilbrigðis- eða félagsþjónustu og í fræðslustarfsemi.

Niðurstöður sýna að margir hafa lokið háskólaprófi eða 49% mæðra og 45% feðra, 27% mæðra hafa lokið framhaldsskólaprófi og 37% feðra en 17% mæðra og 14% feðra hafa lokið grunnskólaprófi. Um 61% svarenda sögðu að heildartekjur sínar hafi verið undir 200 þúsund í nóvember, 25% 200 til 400 þúsund og 15% meira en 400 þúsund. Mæður sögðu í meira mæli en feður að tekjur þeirra væru undir 200 þúsund á mánuði. Jafnframt má sjá að tæplega helmingur svarenda sögðu að heildartekjur fjölskyldunnar væru undir 400 þúsund á mánuði, 40% 400 til 700 þúsund og 13% meira en 700 þúsund. Um 17% foreldra sögðu að annað tungumál en íslenska væri töluð á heimilinu, í flestum tilfellum er það enska.

Þegar kannað er hvað einkenni þann hóp foreldra sem sótti um þjónustutryggingu hjá Reykjavíkurborg á síðasta ársfjórðungi árið 2008 sést að börnin eru almennt yngri en meðal þeirra sem sóttu ekki um þjónustutryggingu. Auk þess má sjá að minna er um að börnin nýti nú þegar þjónustu Reykjavíkurborgar en meðal foreldra sem sóttu ekki um þjónustutryggingu. Þar sem annað tungumál en íslenska er töluð á heimilinu er sjaldgæfara að sótt hafi verið um þjónustutryggingu.

Meðal þeirra sem sóttu um þjónustutryggingu þá er móðir sjaldnar í fullu starfi en meðal þeirra sem sóttu ekki um þjónustutryggingu. Meðal þeirra sem sóttu um þjónustutryggingu er móðir hins vegar frekar heimavinnandi eða atvinnulaus en meðal þeirra sem sóttu ekki um þjónustutryggingu. Feður höfðu í meira mæli nýtt fæðingarorlofið að hluta í samanburði við þá sem sóttu ekki um.

Jafnframt má sjá að starf föður og sú atvinnugrein sem hann starfar við greinir að þá hópa sem sóttu um þjónustutryggingu og þá sem sóttu ekki um hana. Þannig má sjá að feður sem sóttu um þjónustutryggingu starfa hlutfallslega oftar í iðnaði, mannvirkjagerð, samgöngum og flutningum en hlutfallslega færri eru sérfræðingar eða stjórnendur.

Niðurstaðan hér bendir til þess að þjónustutryggingin sé að nýtast fólki sem er heima við. Meirihluti foreldra telja æskilegt að börnin séu komin vel á annað ár þegar þau fara í leikskóla og flestir óska eftir lengra fæðingarorlofi. Auk þess má sjá að margir telja líklegt að þeir mundu velja þjónustutryggingu að loknu fæðingarorlofi, en 50% höfðu þegar sótt um þjónustutryggingu. Niðurstöður sýna einnig að þættir er snerta stöðu foreldra, aldur barna og að hvaða marki þau nýta þjónustu Reykjavíkurborgar getur greint að þann hóp foreldra sem sótti um þjónustutryggingu og þá sem gerðu það ekki.

Viðauki I

Hér eru niðurstöður birtar í tíðnitöflum, heiti töflu segir til um hver spurningin var.

Tafla 6. Um hvaða þjónustu fyrir barnið sóttir þú síðast?

	Fjöldi	Hlutfall
Dagforeldri	49	10,3
Leikskóla Reykjavíkurborgar	351	74,1
Sjálfstætt starfandi leikskóla	47	9,9
Þjónustutryggingu	237	50,0
Sótti ekki um neitt af þessu	7	1,5
Fjöldi svarenda	474	

Merkt var við fleiri en einn lið

Tafla 7. Ef þú sóttir um leikskóla eða dagforeldri, hvað sóttir þú um langan dvalartíma?

	Fjöldi	Hlutfall	Hlutfall sem svara
Allan daginn	381	80,4	87,2
Fyrir hádegi	21	4,4	4,8
Eftir hádegi	10	2,1	2,3
Annað	25	5,3	5,7
Alls	437	92,2	100,0
Svara ekki	37	7,8	
Samtals	474	100,0	

Tafla 8. Nýtur barnið nú þjónustu Reykjavíkurborgar?

	Fjöldi	Hlutfall	Hlutfall sem svara
Já, dagforeldri	51	10,8	10,8
Já, leikskóli	67	14,1	14,2
Nei	301	63,5	63,8
Nei, er í gæslu hjá öðrum aðila	53	11,2	11,2
Alls	472	99,6	100,0
Svara ekki	2	0,4	
Samtals	474	100,0	

Tafla 9. Sá aðili sem gætir barnsins ef það er í gæslu hjá öðrum aðila (sjá töflu 8)

	Fjöldi	Hlutfall	Hlutfall sem svara
Heima með foreldri	8	1,7	17,4
Afi og amma	16	3,4	34,8
Einkarekinn leikskóli	10	2,1	21,7
Au-pair/kona kemur heim	4	0,8	8,7
Ættingjar/vinir	4	0,8	8,7
Dagmóður/Ungbarnaleikskóli	4	0,8	8,7
Alls	46	9,7	100,0
Svara ekki	428	90,3	
Samtals	474	100,0	

Tafla 10. Gæta foreldrar barnsins annarra barna að staðaldri?

	Fjöldi	Hlutfall
Gæta ekki annarra barna	225	47,5
Systkina yngri en 6 ára	39	8,2
Systkina eldri en 6 ára	46	9,7
Annarra barna	6	1,3
Fjöldi svarenda	474	

Merkt var við fleiri en einn lið

Tafla 11. Hvaða þjónustu myndir þú helst kjósa fyrir barnið þitt að loknu fæðingarorlofi? %

	Mjög líklegt	Frekar líklegt	Hvorki né ólíklegt	Frekar ólíklegt	Mjög ólíklegt	Fjöldi
Lengra fæðingarorlof	83,6	7,0	5,4	2,6	1,4	426
Í smábarnaleiksk./deild	33,0	35,8	9,6	10,1	11,4	385
Í leikskóla	34,0	29,5	15,4	12,6	8,6	397
Hjá dagforeldri	10,1	21,2	19,0	21,2	28,5	358
Þjónustutryggingu	60,4	21,0	12,4	2,0	4,3	396
Aðra þjónustu	5,7	3,2	59,6	8,5	23,0	317

Merkt var við fleiri en einn lið

Tafla 12. Á hvaða aldri telur þú að barnið þitt sé tilbúið að fara í leikskóla?

	Fjöldi	Hlutfall	Hlutfall sem Svvara	Uppsöfnuð tíðni
6-11 mánaða	19	4,0	4,1	4,1
12 mánaða (1 árs)	88	18,6	19,1	23,3
13	5	1,1	1,1	24,3
14	20	4,2	4,3	28,7
15	25	5,3	5,4	34,1
16	19	4,0	4,1	38,3
18	160	33,8	34,8	73,0
20	20	4,2	4,3	77,4
21	2	0,4	0,4	77,8
22/23	3	0,6	0,6	78,5
24 mánaða (2 ára)	76	16,0	16,5	95,0
26-36 mánaða	23	4,9	5,0	100,0
Alls	460	97,0	100,0	
Svara ekki	14	3,0		
Samtals	474	100,0		

Tafla 13. Hver er hjúskaparstaða þín?

	Fjöldi	Hlutfall	Hlutfall sem svara
Gift/kvæntur/staðfest samvist	211	44,5	44,8
Í sambúð	182	38,4	38,6
Fráskilin/n – Ekkja/ekkill	24	5,0	5,1
Hef aldrei kvænst/gifst	54	11,4	11,5
Alls	471	99,4	100,0
Svara ekki	3	0,6	
Samtals	474	100,0	

Tafla 14. Hvert er fæðingarár barnsins?

	Fjöldi	Hlutfall	Hlutfall sem svara
2008	208	43,9	44,0
2007	232	48,9	49,0
2006	20	4,2	4,2
2003-2005	13	2,7	2,7
Alls	473	99,8	100,0
Svara ekki	1	0,2	
Samtals	474	100,0	

Tafla 15. Í hvaða póstnúmeri er lögheimili barnsins?

	Fjöldi	Hlutfall	Hlutfall sem svara
101	55	11,6	11,6
103	4	0,8	0,8
104	28	5,9	5,9
105	72	15,2	15,2
107	50	10,5	10,6
108	44	9,3	9,3
109	40	8,4	8,5
110	43	9,1	9,1
111	27	5,7	5,7
112	77	16,2	16,3
113	29	6,1	6,1
116/600	4	0,8	0,8
Alls	473	99,8	100,0
Svara ekki	1	0,2	
Samtals	474	100,0	

Tafla 16. Hverjir búa á lögheimili barnsins?

	Fjöldi	Hlutfall
Móðir	456	96,2
Faðir	386	81,4
Stjúpfaðir	3	0,6
Stjúpmóðir	4	0,8
Yngra systkini	35	7,4
Eldra systkini	250	52,7
Afi/amma/frændi/frænka	30	6,3
Au-pair/Vinir	3	0,6
Foreldri að sama kyni	5	1,1
Hálfsystkini	4	0,8
Jafnaldra systkini	3	0,6
Fjöldi svarenda	474	

Merkt var við fleiri en einn lið

Tafla 17. Hversu mörg yngri systkini barnsins búa á heimilinu?

	Fjöldi	Hlutfall	Hlutfall sem svara
Ekkert	245	51,7	86,3
Eitt	32	6,8	11,3
Tvö eða fleiri	7	1,5	2,5
Alls	284	59,9	100,0
Svara ekki	190	40,1	
Samtals	474	100,0	

Tafla 18. Hversu mörg eldri systkini barnsins búa á heimilinu (yngri en 6 ára)?

	Fjöldi	Hlutfall	Hlutfall sem svara
Ekkert	181	38,2	57,1
Eitt	127	26,8	40,1
Tvö eða fleiri	9	1,9	2,8
Alls	317	66,9	100,0
Svara ekki	157	33,1	
Samtals	474	100,0	

Tafla 19. Hversu mörg eldri systkini barnsins búa á heimilinu (6-12 ára)?

	Fjöldi	Hlutfall	Hlutfall sem svara
Ekkert	185	39,0	55,6
Eitt	110	23,2	33,0
Tvö eða fleiri	38	8,0	11,4
Alls	333	70,3	100,0
Svara ekki	141	29,7	
Samtals	474	100,0	

Tafla 20. Hversu mörg eldri systkini barnsins búa á heimilinu (eldri en 12 ára)?

	Fjöldi	Hlutfall	Hlutfall sem svara
Ekkert	218	46,0	81,6
Eitt	43	9,1	16,1
Tvö eða fleiri	6	1,3	2,3
Alls	267	56,3	100,0
Svara ekki	207	43,7	
Samtals	474	100,0	

Tafla 21. Er talað eitthvað annað tungumál en íslenska á heimili barnsins?

	Fjöldi	Hlutfall	Hlutfall sem svara
Nei	390	82,3	83,0
Tagalog	4	0,8	0,9
Spænska	9	1,9	1,9
Rússneska	1	0,2	0,2
Serbó-krótísku	4	0,8	0,9
Víetnamska	2	0,4	0,4
Pólska	5	1,1	1,1
Enska	29	6,1	6,2
Danska	5	1,1	1,1
Þýska	4	0,8	0,9
Tælenska	3	0,6	0,6
Portúgalska	2	0,4	0,4
Annað	12	2,5	2,6
Alls	470	99,2	100,0
Svara ekki	4	0,8	
Samtals	474	100,0	

Tafla 22. Hafa foreldrar lokið töku fæðingarorlofs?

	Fjöldi	Hlutfall	Hlutfall sem svara
Já	344	72,6	73,3
Nei	125	26,4	26,7
Alls	469	98,9	100,0
Svara ekki	5	1,1	
Samtals	474	100,0	

Tafla 23. Hvernig nýtti móðir/faðir 3 mánaða fæðingarorlofsrétt? Aðeins þeir sem hafa lokið töku fæðingarorlofs

	Móðir %	Faðir %
Fullnýtti	96,8	74,8
Nýtti að hluta	0,9	9,5
Nýtti ekki	2,4	15,6
Alls	100,0	100,0
Fjöldi svarenda	340	326

Tafla 24. Hve margar vikur nýttu móðir/faðir af 12 vikna sameiginlegum fæðingarorlofsrétti? Aðeins þeir sem hafa lokið töku fæðingarorlofs

	Móðir	Faðir
	%	%
Ekkert	9,7	74,8
1-3 vikur	0,7	1,6
4-7 vikur	2,0	2,8
8-11 vikur	3,0	2,0
12 vikur	83,2	14,0
Annað	1,3	0,8
Ósamræmi	--	4,0
Samtals	100,0	100,0
Fjöldi svarenda	298	250

Gögn hjá móður voru ekki flokkuð sem ósamræmi við svar föður, aðeins ef gögn hjá föður var í ósamræmi við móður sem var hjá 10 svarendum og þá aðallega fólgði í að merkt væri við að bæði hefðu fullnýtt 12 vikna fæðingarorlof.

Tafla 25. Vinsamlegast gerðu grein fyrir því hvernig foreldrar hyggjast nýta 3 mánaða fæðingarorlofið? Aðeins þeir sem hafa ekki lokið töku fæðingarorlofs

	Móðir	Faðir
	%	%
Fullnýta	97,5	75,0
Nýta að hluta	0,8	20,0
Nýta ekki	1,7	5,0
Alls	100,0	100,0
Fjöldi svarenda	120	120

Tafla 26. Hve margar vikur mun móðir/faðir nýta af 12 vikna sameiginlegum fæðingarorlofsrétti? Aðeins þeir sem hafa ekki lokið töku fæðingarorlofs

	Móðir	Faðir
	%	%
Ekkert	6,8	78,8
1-3 vikur	0,0	2,0
4-7 vikur	3,4	5,1
8-11 vikur	2,6	3,0
12 vikur	82,9	9,1
Annað	4,3	2,0
Alls	100,0	100,0
Fjöldi svarenda	117	99

Tafla 27. Hver er atvinnustaða foreldra?

	Móðir %	Faðir %
Fullt starf	23,8	66,7
Hlutastarf	17,9	5,5
Heimavinnandi	16,2	1,5
Atvinnulaus	12,2	3,8
Í fæðingarorlofi	10,1	2,3
Öryrki	3,6	1,1
Námsmaður	19,8	7,2
Annað	2,5	1,3
Á ekki við	1,1	3,4
Fjöldi svarenda	474	474

Merkt var við fleiri en einn lið; Ef foreldrar bjuggu ekki á lögheimili barns átti svar að taka mið af því stjúpföreltri sem bjó á heimili barnsins

Tafla 28. Hvernig er vinnutíma móður og föður háttáð? Átt er við aðalstarf

	Móðir %	Faðir %
Dagvinna	67,6	80,6
Vaktavinna	19,2	12,2
Annað	13,2	7,2
Alls	100,0	100,0
Fjöldi svarenda	250	360

Ef foreldrar bjuggu ekki á lögheimili barns átti svar að taka mið af því stjúpföreltri sem bjó á heimili barnsins

Tafla 29. Hvert er aðalstarf móður/föður?

	Móðir %	Faðir %
Ósérhæft starfsfólk	4,6	3,4
Véla og vélgæslufólk, bílstjórar	0,4	5,1
Iðnaðarmenn, sérhæft iðnaðarstarfsfólk	4,6	23,1
Bændur og sjómenn	0,0	1,7
Þjónustu-, sölu- og afgreiðslufólk	12,7	8,3
Skrifstofufólk	15,6	9,1
Sérmenntað starfsfólk	5,9	3,1
Sérfræðingar	50,2	30,9
Stjórnendur, framkvæmdastjórar	5,9	15,1
Alls	100,0	100,0
Fjöldi svarenda	237	350

Ef foreldrar bjuggu ekki á lögheimili barns átti svar að taka mið af því stjúpföreltri sem bjó á heimili barnsins

Tafla 30. Í hvaða atvinnugrein er fyrirtækið sem móðir/faðir starfar hjá?

	Móðir %	Faðir %
Landbúnaður, fiskveiðar eða iðnaður	6,7	31,1
Fræðslustarfsemi	20,6	6,4
Heilbrigðis- og félagsþjónusta	25,6	7,5
Önnur þjónusta	23,1	27,2
Annað	23,9	27,8
Alls	100,0	100,0
Fjöldi svarenda	238	360

Ef foreldrar bjuggu ekki á lögheimili barns átti svar að taka mið af því stjúpforeldri sem bjó á heimili barnsins

Tafla 31. Hver er menntun foreldra? (merkið við hæstu námsgráðu sem er lokið)

	Móðir %	Faðir %
Grunnskólapróf	17,3	13,6
Framhaldsskólapróf	17,3	11,8
Starfsnám/iðnnám	9,2	25,4
Háskólapróf	49,0	44,7
Annað	7,2	4,5
Alls	100,0	100,0
Fjöldi svarenda	445	398

Ef foreldrar bjuggu ekki á lögheimili barns átti svar að taka mið af því stjúpforeldri sem bjó á heimili barnsins

Tafla 32. Hverjar voru heildartekjur þínar í nóvember fyrir skatt?

	Allir %	Móðir %	Faðir %
Minni en 200 þúsund	60,5	69,6	20,0
200-400 þúsund	24,7	22,3	35,0
Meiri en 400 þúsund	14,8	8,1	45,0
Alls	100,0	100,0	100,3
Fjöldi svarenda	438	358	80

Tafla 33. Voru tekjur þínar í meðallagi, hærri eða lægri í nóvember en í venjulegum mánuði?

	Allir %	Móðir %	Faðir %
Hærri	6,9	7,7	3,7
Í meðallagi	59,1	56,7	69,5
Lægri	33,9	35,6	26,8
Alls	100,0	100,0	100,0
Fjöldi svarenda	433	351	82

Tafla 34. Hversu miklar voru heildartekjur fjölskyldunnar í síðasta mánuði fyrir skatt?

	Fjöldi	Hlutfall	Hlutfall sem
			svara
Minni en 400 þúsund	208	43,9	47,7
400-700 þúsund	172	36,3	39,4
Meiri en 700 þúsund	56	11,8	12,8
Alls	436	92,0	100,0
Svara ekki	38	8,0	
Samtals	474	100,0	

Tafla 35. Voru tekjur fjölskyldunnar í meðallagi, hærri eða lægri í nóvember en í venjulegum mánuði?

	Fjöldi	Hlutfall	Hlutfall sem
			svara
Hærri	24	5,1	5,6
Í meðallagi	266	56,1	61,6
Lægri	142	30,0	32,9
Alls	432	91,1	100,0
Svara ekki	42	8,9	
Samtals	474	100,0	

Viðauki II

Hér eru krosstöflur sem sýna samanburð á foreldrum sem sóttu um þjónustutryggingu á fyrstu fjórum mánuðum sem hún stóð til boða og þeim sem sóttu ekki um á þeim tíma.

Tafla 36. Hvert er fæðingarár barnsins?

	2008 %	2007 %	2006 %	2003-2005 %	Fjöldi
Sótti ekki um	36,4	51,3	7,2	5,1	236
Sótti um	51,5	46,8	1,3	0,4	237
Allir	44,0	49,0	4,2	2,7	473

Marktækur munur $p < 0,001$

Tafla 37. Aldur svarenda

	18-24 ára %	25-30 ára %	31-35 ára %	36 ára og eldri %	Fjöldi
Sótti ekki um	9,8	34,2	28,6	27,4	234
Sótti um	13,9	38,0	26,2	21,9	237
Allir	11,9	36,1	27,4	24,6	471

Tafla 38. Í hvaða pósthúsi er lögheimili barnsins?

	Sótti ekki um %	Sótti um %	Allir %
101	14,0	9,3	11,6
103	0,8	0,8	0,8
104	5,1	6,8	5,9
105	17,8	12,7	15,2
107	10,6	10,5	10,6
108	11,4	7,2	9,3
109	8,5	8,4	8,5
110	7,2	11,0	9,1
111	5,1	6,3	5,7
112	13,1	19,4	16,3
113	5,1	7,2	6,1
116/600	1,2	0,4	0,8
Fjöldi	236	237	473

Tafla 39. Hjúskaparstaða svarenda

	Gift/kv./ stf. samvist %	Í sambúð %	Fráskil- in/n %	Ekkja/ ekkill%	Aldrei kv./ gifst %	Fjöldi
Sótti ekki um	47,7	37,0	5,1	0,4	9,8	235
Sótti um	41,9	40,3	4,2	0,4	13,1	236
Allir	44,8	38,6	4,7	0,4	11,5	471

Tafla 40. Hverjir búa á lögheimili barnsins?

	Býr ekki á lögheimilinu %	Býr á lögheimili barnsins %	Fjöldi
Móðir			
Sótti ekki um	5,1	94,9	237
Sótti um	2,5	97,5	237
Allir	3,8	96,2	474
Faðir			
Sótti ekki um	17,3	82,7	237
Sótti um	19,8	80,2	237
Allir	18,6	81,4	474
Stjúpfaðir			
Sótti ekki um	99,6	0,4	237
Sótti um	99,2	0,8	237
Allir	99,4	0,6	474
Stjúpmóðir			
Sótti ekki um	98,7	1,3	237
Sótti um	99,6	0,4	237
Allir	99,2	0,8	474
Yngra systkini			
Sótti ekki um	90,3	9,7	237
Sótti um	94,9	5,1	237
Allir	92,6	7,4	474
Eldra systkini			
Sótti ekki um	48,9	51,1	237
Sótti um	45,6	54,4	237
Allir	47,3	52,7	474
Aðrir			
Sótti ekki um	91,1	8,9	237
Sótti um	89,9	10,1	237
Allir	90,5	9,5	474

Tafla 41. Hversu mörg yngri systkini barnsins búa á heimilinu?

	0 %	1 %	2 %	3 %	4 %	Fjöldi
Sótti ekki um	84,6	13,4	0,7	0,7	0,7	149
Sótti um	88,1	8,9	1,5	0,7	0,7	135
Allir	86,3	11,3	1,1	0,7	0,7	284

Tafla 42. Hversu mörg eldri systkini barnsins búa á heimilinu (yngri en 6 ára)?

	0 %	1 %	2 %	Fjöldi
Sótti ekki um	59,9	38,9	1,2	162
Sótti um	54,2	41,3	4,5	155
Allir	57,1	40,1	2,8	317

Tafla 43. Hversu mörg eldri systkini barnsins búa á heimilinu (6-12 ára)?

	0	1	2	3	Fjöldi
	%	%	%	%	
Sótti ekki um	54,7	36,0	8,7	0,6	172
Sótti um	56,5	29,8	11,8	1,9	161
Allir	55,6	33,0	10,2	1,2	333

Tafla 44. Hversu mörg eldri systkini barnsins búa á heimilinu (eldri en 12 ára)?

	0	1	2	3	Fjöldi
	%	%	%	%	
Sótti ekki um	79,4	18,4	2,1	0,0	141
Sótti um	84,1	13,5	1,6	0,8	126
Allir	81,6	16,1	1,9	0,4	267

Tafla 45. Nýtur barnið nú þjónustu Reykjavíkurborgar?

	Dagforeldri	Leikskóli	Nei	Er í gæslu hjá öðrum	Fjöldi
	%	%	%	%	
Sótti ekki um	17,8	22,9	50,4	8,9	236
Sótti um	3,8	5,5	77,1	13,6	236
Allir	10,8	14,2	63,8	11,2	472

Marktækur munur $p < 0,001$

Tafla 46. Ef þú sóttir um leikskóla eða dagforeldri, hvað sóttir þú um langan dvalartíma?

	Allan daginn	Fyrir hádegi	Eftir hádegi	Annað	Fjöldi
	%	%	%	%	
Sótti ekki um	86,3	6,0	1,7	6,0	234
Sótti um	88,2	3,4	3,0	5,4	203
Allir	87,2	4,8	2,3	5,7	437

Tafla 47. Hafa foreldrar lokið töku fæðingarorlofs?

	Já	Nei	Fjöldi
	%	%	
Sótti ekki um	75,2	24,8	234
Sótti um	71,5	28,5	235
Allir	73,3	26,7	469

Tafla 48. Hvernig nýtti móðir 3 mánaða fæðingarorlof?

	Fullnýtti	Nýtti að hluta	Nýtti ekki	Fjöldi
	%	%	%	
Sótti ekki um	94,2	1,2	4,7	172
Sótti um	99,4	0,6	0,0	168
Allir	96,8	0,9	2,4	340

Marktækur munur $p < 0,05$

Tafla 49. Hvernig nýtti faðir 3 mánaða fæðingarorlof?

	Fullnýtti %	Nýtti að hluta %	Nýtti ekki %	Fjöldi
Sótti ekki um	76,1	4,9	19,0	163
Sótti um	73,6	14,1	12,3	163
Allir	74,8	9,5	15,6	326

Marktækur munur p<0,01

Tafla 50. Hvernig mun móðir nýta 3 mánaða fæðingarorlof?

	Fullnýta %	Nýta að hluta %	Nýta ekki %	Fjöldi
Sótti ekki um	96,3	1,9	1,9	54
Sótti um	98,5	0,0	1,5	66
Allir	97,5	0,8	1,7	120

Tafla 51. Hvernig mun faðir nýta 3 mánaða fæðingarorlof?

	Fullnýta %	Nýta að hluta %	Nýta ekki %	Fjöldi
Sótti ekki um	75,9	22,2	1,9	54
Sótti um	74,2	18,2	7,6	66
Allir	75,0	20,0	5,0	120

Tafla 52. Gæta foreldrar barnsins annarra barna að staðaldri?

	Nei %	Já %	Fjöldi
Gæta ekki annarra barna***			
Sótti ekki um	62,9	37,1	237
Sótti um	42,2	57,8	237
Allir	52,5	47,5	474
Gæta systkina yngri en 6 ára			
Sótti ekki um	93,7	6,3	237
Sótti um	89,9	10,1	237
Allir	91,8	8,2	474
Gæta systkina eldri en 6 ára			
Sótti ekki um	92,4	7,6	237
Sótti um	88,2	11,8	237
Allir	90,3	9,7	474
Gæta annarra barna			
Sótti ekki um	98,7	1,3	237
Sótti um	98,7	1,3	237
Allir	98,7	1,3	474

*** marktækur munur p<0,001

Tafla 53. Á hvaða aldri telur þú að barnið þitt sé tilbúið að fara í leikskóla?

	1-12 mánaða %	13-18 mánaða %	19-36 mánaða %	Fjöldi
Sótti ekki um	24,8	51,8	23,5	226
Sótti um	21,8	47,9	30,3	234
Allir	23,3	49,8	27,0	460

Tafla 54. Þjónusta sem svarendur kjósa helst fyrir barnið að loknu fæðingarorlofi

	Mjög líklegt %	Frekar líklegt %	Hvorki né %	Frekar ólíklegt %	Mjög ólíklegt %	Fjöldi
Lengra fæðingarorlof						
Sótti ekki um	81,5	7,3	6,8	3,4	1,0	205
Sótti um	85,5	6,8	4,1	1,8	1,8	221
Allir	83,6	7,0	5,4	2,6	1,4	426
Vistun í smábarna-leikskóla /deild						
Sótti ekki um	33,0	36,2	9,6	9,0	12,2	188
Sótti um	33,0	35,5	9,6	11,2	10,7	197
Allir	33,0	35,8	9,6	10,1	11,4	385
Vistun í leikskóla						
Sótti ekki um	37,6	28,4	16,2	10,2	7,6	197
Sótti um	30,5	30,5	14,5	15,0	9,5	200
Allir	34,0	29,5	15,4	12,6	8,6	397
Vistun hjá dagforeldri						
Sótti ekki um	13,0	23,7	17,5	22,6	23,2	177
Sótti um	7,2	18,8	20,4	19,9	33,7	181
Allir	10,1	21,2	19,0	21,2	28,5	358
Þjónustutryggingu***						
Sótti ekki um	47,3	25,0	17,9	2,7	7,1	184
Sótti um	71,7	17,5	7,5	1,4	1,9	212
Allir	60,4	21,0	12,4	2,0	4,3	396
Aðra þjónustu						
Sótti ekki um	6,9	3,1	59,4	9,4	21,3	160
Sótti um	4,5	3,2	59,9	7,6	24,8	157
Allir	5,7	3,2	59,6	8,5	23,0	317

*** marktækur munur $p < 0,001$

Tafla 55. Er talað annað tungumál en íslenska á heimilinu?

	Nei %	Já %	Fjöldi
Sótti ekki um	77,8	22,2	234
Sótti um	88,1	11,9	236
Allir	83,0	17,0	470

Marktækur munur $p < 0,01$

Tafla 56. Hver er menntun móður/stjúpmóður?

	Grunnskóla-próf %	Framhaldsskóla-próf %	Starfs- eða iðnnám %	Háskóla-próf %	Annað %	Fjöldi
Sótti ekki um	14,7	17,1	8,3	53,0	6,9	217
Sótti um	19,7	17,5	10,1	45,2	7,5	228
Allir	17,3	17,3	9,2	49,0	7,2	445

Tafla 57. Hver er menntun föður/stjúpföður?

	Grunnskóla- próf %	Framhaldsskóla- próf %	Starfs- eða iðnnám %	Háskóla- próf %	Annað %	Fjöldi
Sótti ekki um	9,7	11,7	25,0	48,0	5,6	196
Sótti um	17,3	11,9	25,7	41,6	3,5	202
Allir	13,6	11,8	25,4	44,7	4,5	398

Tafla 58. Atvinnustaða móður

	Nei %	Já %	Fjöldi
Fullt starf**			
Sótti ekki um	70,0	30,0	237
Sótti um	82,3	17,7	237
Allir	76,2	23,8	474
Hlutastarf			
Sótti ekki um	82,7	17,3	237
Sótti um	81,4	18,6	237
Allir	82,1	17,9	474
Heimavinnandi**			
Sótti ekki um	88,2	11,8	237
Sótti um	79,3	20,7	237
Allir	83,8	16,2	474
Atvinnulaus*			
Sótti ekki um	91,1	8,9	237
Sótti um	84,4	15,6	237
Allir	87,8	12,2	474
Í fæðingarorlofi			
Sótti ekki um	92,4	7,6	237
Sótti um	87,3	12,7	237
Allir	89,9	10,1	474
Öryrki			
Sótti ekki um	95,8	4,2	237
Sótti um	97,0	3,0	237
Allir	96,4	3,6	474
Námsmaður			
Sótti ekki um	80,2	19,8	237
Sótti um	80,2	19,8	237
Allir	80,2	19,8	474
Annað			
Sótti ekki um	97,5	2,5	237
Sótti um	97,5	2,5	237
Allir	97,5	2,5	474

** marktækur munur $p < 0,01$; * marktækur munur $p < 0,05$

Tafla 59. Atvinnustaða föður

	Nei %	Já %	Fjöldi
Fullt starf			
Sótti ekki um	34,2	65,8	237
Sótti um	32,5	67,5	237
Allir	33,3	66,7	474
Hlutastarf			
Sótti ekki um	93,7	6,3	237
Sótti um	95,4	4,6	237
Allir	94,5	5,5	474
Heimavinnandi			
Sótti ekki um	98,7	1,3	237
Sótti um	98,3	1,7	237
Allir	98,5	1,5	474
Atvinnulaus			
Sótti ekki um	97,5	2,5	237
Sótti um	94,9	5,1	237
Allir	96,2	3,8	474
Í fæðingarorlofi			
Sótti ekki um	98,3	1,7	237
Sótti um	97,0	3,0	237
Allir	97,7	2,3	474
Öryrki			
Sótti ekki um	98,3	1,7	237
Sótti um	99,6	0,4	237
Allir	98,9	1,1	474
Námsmaður			
Sótti ekki um	92,0	8,0	237
Sótti um	93,7	6,3	237
Allir	92,8	7,2	474
Annað			
Sótti ekki um	98,7	1,3	237
Sótti um	98,7	1,3	237
Allir	98,7	1,3	474

Tafla 60. Hvernig er vinnutíma móður/stjúpmóður háttað? Átt er við aðalstarf

	Dagvinna %	Vaktavinna %	Annað %	Fjöldi
Sótti ekki um	71,3	15,4	13,2	136
Sótti um	63,2	23,7	13,2	114
Allir	67,6	19,2	13,2	250

Tafla 61. Hvernig er vinnutíma föður/stjúpföður háttað? Átt er við aðalstarf

	Dagvinna %	Vaktavinna %	Annað %	Fjöldi
Sótti ekki um	83,1	9,6	7,3	178
Sótti um	78,0	14,8	7,1	182
Allir	80,6	12,2	7,2	360

Tafla 62. Hvert er aðalstarf móður/stjúpmóður?

	Sótti ekki um %	Sótti um %	Allir %
Ósérhæft starfsfólk	3,3	6,0	4,6
Véla og vélgæslufólk, bílstjórar	0,8	0,0	0,4
Iðnaðarmenn, sérhæft iðnaðarstarfsf.	2,5	6,8	4,6
Þjónustu-, sölu- og afgreiðslufólk	12,5	12,8	12,7
Skrifstofufólk	16,7	14,5	15,6
Sérmenntað starfsfólk	5,8	6,0	5,9
Sérfræðingar	53,3	47,0	50,2
Stjórnendur, framkvæmdastjórar	5,0	6,8	5,9
Fjöldi	120	117	237

Tafla 63. Hlutfall mæðra sem stjórnendur/sérfræðingar og aðrir starfsmenn eftir því hvort þeir sóttu um þjónustutryggingu eða ekki

	Sérfræðingar/stjórnendur %	Annað %	Fjöldi
Sótti ekki um	58,3	41,7	120
Sótti um	53,8	46,2	117
Allir	56,1	43,9	237

Tafla 64. Hvert er aðalstarf föður/stjúpföður?

	Sótti ekki um %	Sótti um %	Allir %
Ósérhæft starfsfólk	3,4	3,4	3,4
Véla og vélgæslufólk, bílstjórar	4,0	6,3	5,1
Iðnaðarmenn, sérhæft iðnaðarstarfsf.	18,9	27,4	23,1
Bændur og sjómenn	1,1	2,3	1,7
Þjónustu-, sölu- og afgreiðslufólk	6,9	9,7	8,3
Skrifstofufólk	9,7	8,6	9,1
Sérmenntað starfsfólk	1,7	4,6	3,1
Sérfræðingar	34,3	27,4	30,9
Stjórnendur, framkvæmdastjórar	20,0	10,3	15,1
Fjöldi	175	175	350

Tafla 65. Hlutfall fedra sem stjórnendur/sérfræðingar og aðrir starfsmenn eftir því hvort þeir sóttu um þjónustutryggingu eða ekki

	Sérfræðingar/stjórnendur %	Aðrir %	Fjöldi
Sótti ekki um	54,3	45,7	175
Sótti um	37,7	62,3	175
Allir	46,0	54,0	350

Marktækur munur $p < 0,01$

Tafla 66. Í hvaða atvinnugrein er fyrirtækið sem móðir/stjúp móðir starfar hjá?

	Sótti ekki um %	Sótti um %	Allir %
Landbúnaður, fiskveiðar og fiskvinnsla	0,0	0,9	0,4
Annar iðnaður	3,2	6,1	4,6
Veitustarfsemi	1,6	0,0	0,8
Mannvirkjagerð	0,8	0,9	0,8
Verslunar- og viðgerðaðþjónusta	4,8	4,4	4,6
Hótel- og veitingahúsarekstur	4,8	5,3	5,0
Samgöngur og flutningar	0,8	1,8	1,3
Fjármálaþjónusta	9,7	3,5	6,7
Fasteigna- og viðskiptaþjónusta	0,8	0,9	0,8
Opinber stjórnsýsla	4,0	5,3	4,6
Fræðslustarfsemi	19,4	21,9	20,6
Heilbrigðisþjónusta	21,0	20,2	20,6
Félagsþjónusta	3,2	7,0	5,0
Annað	25,8	21,9	23,9
Fjöldi	124	114	238

Tafla 67. Í hvaða atvinnugrein er fyrirtækið sem faðir/stjúpfaðir starfar hjá?

	Sótti ekki um %	Sótti um %	Allir %
Landbúnaður, fiskveiðar og fiskvinnsla	3,5	4,3	3,9
Annar iðnaður	9,8	13,9	11,9
Veitustarfsemi	3,5	0,0	1,7
Mannvirkjagerð	11,0	16,0	13,6
Verslunar- og viðgerðaðþjónusta	10,4	7,0	8,6
Hótel- og veitingahúsarekstur	1,7	3,2	2,5
Samgöngur og flutningar	3,5	7,0	5,3
Fjármálaþjónusta	9,8	2,7	6,1
Fasteigna- og viðskiptaþjónusta	1,2	0,5	0,8
Opinber stjórnsýsla	4,6	3,2	3,9
Fræðslustarfsemi	7,5	5,3	6,4
Heilbrigðisþjónusta	6,9	5,3	6,1
Félagsþjónusta	0,6	2,1	1,4
Annað	26,0	29,4	27,8
Fjöldi svarenda	173	187	360

Marktækur munur $p < 0,05$

Tafla 68. Hverjar voru heildartekjur þínar í nóvember fyrir skatt?

	Minni en 200 þ. %	200-400 þ. %	Meiri en 400 þ. %	Fjöldi
Sótti ekki um	55,2	26,9	17,9	212
Sótti um	65,5	22,6	11,9	226
Allir	60,5	24,7	14,8	438

Tafla 69. Voru tekjur þínar í meðallagi, hærri eða lægri í nóvember en í venjulegum mánuði?

	Hærri %	Í meðallagi %	Lægri %	Fjöldi
Sótti ekki um	5,7	61,4	32,9	210
Sótti um	8,1	57,0	35,0	223
Allir	6,9	59,1	33,9	433

Tafla 70. Hversu miklar voru heildartekjur fjölskyldunnar síðasta mánuði fyrir skatt?

	Minni en 400þ. %	400-700þ. %	Meiri en 700þ. %	Fjöldi
Sótti ekki um	46,0	37,6	16,4	213
Sótti um	49,3	41,3	9,4	223
Allir	47,7	39,4	12,8	436

Tafla 71. Voru tekjur fjölskyldunnar í meðallagi, hærri eða lægri í nóvember en í venjulegum mánuði?

	Hærri %	Í meðallagi %	Lægri %	Fjöldi
Sótti ekki um	6,2	62,1	31,8	211
Sótti um	5,0	61,1	33,9	221
Allir	5,6	61,6	32,9	432

Viðauki III



Reykjavíkurborg

UMSÓKN UM LEIKSKÓLAPLÁSS

1. Nafn leikskóla

Veldu leikskóla _____ Lögheimili og búseta í Reykjavík er skilyrði fyrir leikskóladvöl.

Ósk um leikskóladvöl Allan daginn Fyrir hádegi Eftir hádegi

Æskilegur dvalartími 4 stundir 5 stundir 6 stundir 7 stundir 8 stundir 9 stundir
 4,5 stundir 5,5 stundir 6,5 stundir 7,5 stundir 8,5 stundir

Koma aðrir leikskólar til greina? Já Nei

Til vara 1 _____ Til vara 3 _____

Til vara 2 _____ Til vara 4 _____

2. Persónulegar upplýsingar

Nafn barns _____

Kennitala barns _____

Lögheimili _____

Póstnúmer og sveitarfélag _____

Nafn foreldris/forráðamanns _____ Nafn foreldris/forráðamanns _____

Kennitala _____ Kennitala _____

Sími _____ Sími _____

Vinnusími _____ Vinnusími _____

Svar verður sent á uppgið netfang. Ef netfang er ekki gefið upp verður svar sent í bréfpósti.

Netfang _____

Eru töluð önnur tungumál en íslenska á heimili barnsins? Já Nei

Ef já, hvaða tungumál? _____



Gjald fyrir leikskóladvöl barna er mismunandi og ákvarðast af lengd dvalar, hjúskaparstöðu og ef foreldrar eru í lánshefu námi. Námsmönnum ber að skila námsvottorði.

3. Upplýsingar um sérstakar aðstæður



Hægt er að sækja um forgang ef um sérstakar aðstæður er að ræða, svo sem fötlun barns, alvarleg veikindi eða mjög erfiðar aðstæður fjölskyldunnar. Með umsókn um forgang að leikskóla vegna sérstakra aðstæðna þarf að fylgja vottorð frá heilbrigðisstofnun eða öðrum ábyrgum aðila.

Annað sem þú vilt nefna?

Viðauki IV

Kæra foreldri, Þessi könnun er send til þeirra sem hafa sótt um þjónustu Reykjavíkurborgar fyrir barn sitt frá hausti 2008 til loka desember. Um það bil 700 foreldrar fá senda þessa beiðni um þátttöku. Það tekur þig um það bil 10 mínútur að svara könnuninni. Þér ber ekki skylda til að svara þessum spurningum en við hvetjum þig til að láta skoðanir þínar í ljós þannig að Reykjavíkurborg geti byggt upp þjónustu sem best mætir þörfum barna og foreldra. Við biðjum þig vinsamlegast um að svara eftirtöldum spurningum sem snúa m.a. að því hvaða þjónusta er þegar nýtt, óskir þínar um þjónustu, fjölskylduaðstæður og fleira. Svör þín eru trúnaðarmál og verða gögn í þessari könnun einungis skoðuð eftir hópum en ekki einstaklingum. Ef þú hefur spurningar varðandi þátttöku þína hafðu þá samband við Hildi B. Svavarsdóttur í síma 411- 7000 eða á netfangið sem er neðst á hverri síðu. Takk fyrir þátttökuna og þú byrjar að svara með því að smella á áfram hér að neðan.

Hver svarar könnuninni?

- Móðir
- Faðir
- Annar - hver?

Hvert er fæðingarár þitt?

- 1991 eða síðar
- 1990
- 1989
- 1988
- 1987
- 1986
- 1985
- 1984
- 1983
- 1982
- 1981
- 1980
- 1979
- 1978
- 1977
- 1976
- 1975
- 1974
- 1973
- 1972
- 1971
- 1970
- 1969
- 1968
- 1967
- 1966

- 1965
- 1964
- 1963
- 1962
- 1961
- 1960
- 1959
- 1958
- 1957
- 1956
- 1955
- 1954
- 1953
- 1952
- 1951
- 1950

Hver er hjúskaparstaða þín?

- Er gift/kvæntur eða staðfest samvist
- Er í sambúð
- Er fráskilin/n
- Er ekkja/ekkill
- Hef aldrei gifst/kvænst

Hvert er fæðingarár barnsins sem þú varst að sækja um þjónustu fyrir hjá Reykjavíkurborg?

- 2008
- 2007
- 2006
- 2005
- 2004
- 2003

Í hvaða pósthúmoni er lögheimili barnsins?

Hverjir búa á lögheimili barnsins? Átt er við dvalarstað/aðsetur barns

- Móðir
- Faðir
- Stjúpfaðir
- Stjúpmóðir
- Yngri systkini
- Eldri systkini
- Aðrir - hverjir?

Hversu mörg yngri systkini barnsins búa á heimilinu?

Hversu mörg eldri systkini barnsins búa á heimilinu (yngri en 6 ára)?

Hversu mörg eldri systkini barnsins búa á heimilinu (6-12 ára)?

Hversu mörg eldri systkini barnsins búa á heimilinu (eldri en 12 ára)?

Er talað eitthvað annað tungumál en íslenska á heimili barnsins?

- Nei
- Tagalog
- Spænska
- Rússneska
- Litháíska
- Serbó-króatíska
- Víetnamska
- Pólska
- Enska
- Danska
- Þýska
- Tælenska
- Portúgalska
- Annað

Um hvaða þjónustu fyrir barnið sóttir þú síðast?

Dagforeldri	
Leikskóla Reykjavíkurborgar	
Sjálfstætt starfandi leikskóla	
Þjónustutryggingu	
Enga þjónustu	

Ef þú sóttir um leikskóla eða dagforeldri, hvað sóttir þú um langan dvalartíma?

- Allan daginn
- Fyrir hádegi
- Eftir hádegi
- Annað

Nýtur barnið nú þjónustu Reykjavíkurborgar?

- Já, er hjá dagforeldri
- Já, er í leikskóla
- Nei
- Er í gæslu hjá öðrum aðila- hverjum?

Gæta foreldrar barnsins annarra barna að staðaldri?Merkja má við allt sem við á

- Nei
- Já, systkina barnsins, yngri en 6 ára
- Já, systkina barnsins, 6 ára og eldri
- Já, annarra barna

Hafa foreldrar lokið töku fæðingarorlofs?

- Já
- Nei

Vinsamlegast gerðu grein fyrir því hvernig foreldrar nýttu fæðingarorlofið:

	Fullnýtti	Nýtti að hluta	Nýtti ekki
Móðir: 3 mánaða fæðingarorlofsréttur			
Faðir: 3 mánaða fæðingarorlofsréttur			

Hve margar vikur nýtti móðir af 12 vikna sameiginlegum fæðingarorlofsrétti?

Hve margar vikur nýtti faðir af 12 vikna sameiginlegum fæðingarorlofsrétti?

Vinsamlegast gerðu grein fyrir því hvernig foreldrar hyggjast nýta fæðingarorlofið:

	Fullnýta	Nýta að hluta	Nýta ekki
Móðir: 3 mánaða fæðingarorlofsréttur			
Faðir: 3 mánaða fæðingarorlofsréttur			

Hve margar vikur mun móðir nýta af 12 vikna sameiginlegum fæðingarorlofsrétti?

Hve margar vikur mun faðir nýta af 12 vikna sameiginlegum fæðingarorlofsrétti?

Hvaða þjónustu myndir þú helst kjósa fyrir barn þitt að loknu fæðingarorlofi?

	Mjög líklegt	Frekar líklegt	Hvorki né	Frekar ólíklegt	Mjög ólíklegt
Lengra fæðingarorlof					
Vistun í smábarnaleikskóla/smábarnadeild					
Vistun í leikskóla					
Vistun hjá dagforeldri					
Þjónustutryggingu					
Aðra þjónustu					

Ef þú svaraðir mjög eða frekar líklega aðra þjónustu, hvaða þjónustu myndir þú líklega kjósa fyrir barn þitt?

Á hvaða aldri telur þú að barnið þitt sé tilbúið að fara í leikskóla?

- 6 mánaða
- 7 mánaða
- 8 mánaða
- 9 mánaða
- 10 mánaða
- 11 mánaða
- 12 mánaða (1 árs)
- 13 mánaða
- 14 mánaða
- 15 mánaða
- 16 mánaða
- 17 mánaða
- 18 mánaða (1,5 ára)
- 19 mánaða
- 20 mánaða
- 21 mánaða
- 22 mánaða
- 23 mánaða
- 24 mánaða (2 ára)
- 25 mánaða
- 26 mánaða
- 27 mánaða
- 28 mánaða
- 29 mánaða
- 30 mánaða (2,5 ára)
- 31 mánaða
- 32 mánaða
- 33 mánaða
- 34 mánaða
- 35 mánaða
- 36 mánaða (3 ára)
- 37 mánaða
- 38 mánaða
- 39 mánaða
- 40 mánaða
- 41 mánaða
- 42 mánaða
- 43 mánaða
- 44 mánaða
- 45 mánaða
- 46 mánaða
- 47 mánaða
- 48 mánaða (4 ára)

Vilt þú koma einhverju á framfæri um þjónustu Reykjavíkurborgar vegna barnsins?

Eftirfarandi spurningar um menntun og starf eru mjög mikilvægar fyrir könnunina. Spurningarnar eiga við þá sem búa á heimili barnsins. Ítrekað er að svörin er ekki hægt að rekja til einstaklinga og byggir úrvinnslan eingöngu á hópum svarenda.

Hver er menntun foreldra? (merkið við hæstu námsgráðu sem er lokið) Átt er við þá sem búa á lögheimili barns

	Grunnskólapróf eða minna	Framhaldsskólapróf	Próf úr lánnámi	Háskólapróf	Annað	Á ekki við
Móðir/stjúpmóðir						
Faðir/stjúpfaðir						

Hver er atvinnustaða foreldra? Átt er við þá sem búa á lögheimili barns

	Er í launuðu 100% starfi	Er í launuðu hlutas tarfi	Er heima vinna ndi	Er atvinnulaus	Er í fæðingarorlofi	Er öryrkj	Er í námi	Annað	Á ekki við
Móðir/stjúpmóðir									
Faðir/stjúpfaðir									

Hvernig er vinnutíma móður og föður háttáð? Átt er við aðalstarf

	Dagvinna	Vaktavinnna	Annað	Á ekki við
Móðir/stjúpmóðir				
Faðir/stjúpfaðir				

Hvert er aðalstarf móður/stjúpmóður?

- Á ekki við
- Ósérhæft starfsfólk
- Véla- og vélgæslufólk, bílstjórar
- Iðnaðarmenn og sérhæft iðnaðarstarfsfólk
- Bændur og sjómenn
- Þjónustu-, sölu- og afgreiðslufólk
- Skrifstofufólk
- Sérmenntað starfsfólk, s.s. sjúkraliða, lögreglumenn
- Sérfræðingar, s.s. kennarar, hjúkrunarfræðingar, lögfræðingar
- Stjómendur, framkvæmdastjórar

Hvert er aðalstarf föður/stjúpföður?

- Á ekki við
- Ósérhæft starfsfólk
- Véla- og vélgæslufólk, bílstjórar
- Iðnaðarmenn og sérhæft iðnaðarstarfsfólk
- Bændur og sjómenn
- Þjónustu-, sölu- og afgreiðslufólk
- Skrifstofufólk
- Sérmenntað starfsfólk, s.s. sjúkraliða, lögreglumenn
- Sérfræðingar, s.s. kennarar, hjúkrunarfræðingar, lögfræðingar
- Stjómendur, framkvæmdastjórar

Í hvaða atvinnugrein er fyrirtækið sem móðir/stjúpmóðir starfar hjá?

- Á ekki við
- Landbúnaður, fiskveiðar og fiskvinnsla
- Annar iðnaður
- Veitustarfsemi (s.s. orkuver, hitaveita, rafveita)
- Mannvirkjagerð (s.s. byggingastarfsemi, pípulagnir, málun)
- Verslunar- og viðgerðarþjónusta
- Hótel- og veitingahúsarekstur
- Samgöngur og flutningar (s.s. bifreiðaakstur, sjóflutningar, póstsamgöngur)
- Fjármálaþjónusta (s.s. bankar)
- Fasteigna- og viðskiptaþjónusta
- Opinber stjórnsýsla
- Fræðslustarfsemi (s.s. skólar og aðrar fræðslustofnanir)
- Heilbrigðisþjónusta (s.s. sjúkrahús, heilsugæsla, tannlækningar)
- Félagsþjónusta (s.s. þjónustumiðstöðvar, félagsmiðstöðvar, heimþjónusta)
- Annað

Í hvaða atvinnugrein er fyrirtækið sem faðir/stjúpfaðir starfar hjá?

- Á ekki við
- Landbúnaður, fiskveiðar og fiskvinnsla
- Annar iðnaður
- Veitustarfsemi (s.s. orkuver, hitaveita, rafveita)
- Mannvirkjagerð (s.s. byggingastarfsemi, pípulagnir, málun)
- Verslunar- og viðgerðarþjónusta
- Hótel- og veitingahúsarekstur
- Samgöngur og flutningar (s.s. bifreiðaakstur, sjóflutningar, póstsamgöngur)
- Fjármálaþjónusta (s.s. bankar)
- Fasteigna- og viðskiptaþjónusta
- Opinber stjórnsýsla
- Fræðslustarfsemi (s.s. skólar og aðrar fræðslustofnanir)
- Heilbrigðisþjónusta (s.s. sjúkrahús, heilsugæsla, tannlækningar)
- Félagsþjónusta (s.s. þjónustumiðstöðvar, félagsmiðstöðvar, heimþjónusta)
- Annað

Hverjar voru heildartekjur þínar í nóvember fyrir skatt? Með heildartekjum er átt við allar tekjur; laun, tekjur úr lífeyrissjóði, námslán, atvinnuleysisbætur, fæðingarorlof, nefndastörf og annað.

- Minni en 200 þúsund
- 201-400 þúsund
- Meiri en 400 þúsund

Voru tekjur þínar í meðallagi, hærri eða lægri í nóvember en í venjulegum mánuði?

- Hærri en í venjulegum mánuði
- Í meðallagi
- Lægri en í venjulegum mánuði

Hversu miklar voru heildartekjur fjölskyldunnar í síðasta mánuði fyrir skatt?

- Minni en 400 þúsund
- 401-700 þúsund
- Meiri en 700 þúsund

Voru tekjur fjölskyldunnar í meðallagi, hærri eða lægri í nóvember en í venjulegum mánuði?

- Hærri en í venjulegum mánuði
- Í meðallagi
- Lægri en í venjulegum mánuði

Er eitthvað að lokum sem þú vilt taka fram?